

Sommaire

Lancement et paramétrage	4.3
Le module Autonome	4.6
Gestion de l'annuaire	4.8
Envoyer un fax	4.9
Les Journaux	4.10

Utilisation de Olifax-voix

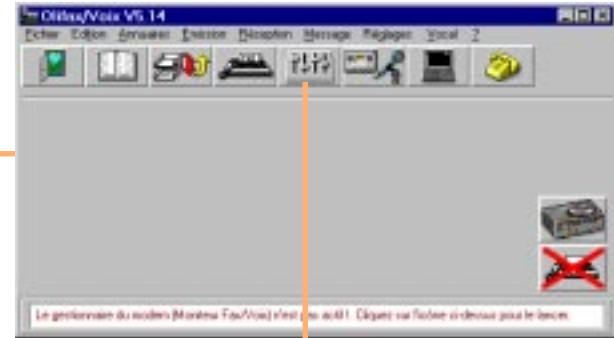
En résumé !

La centrale de commande du modem de chez Olitec.

Pas forcément un modèle de convivialité. Mais des fonctions intéressantes malgré des manques. Avantage : c'est fourni avec. Pensez faire un tour sur le site Olitec pour la mise à jour des softs, on y trouve souvent des améliorations.

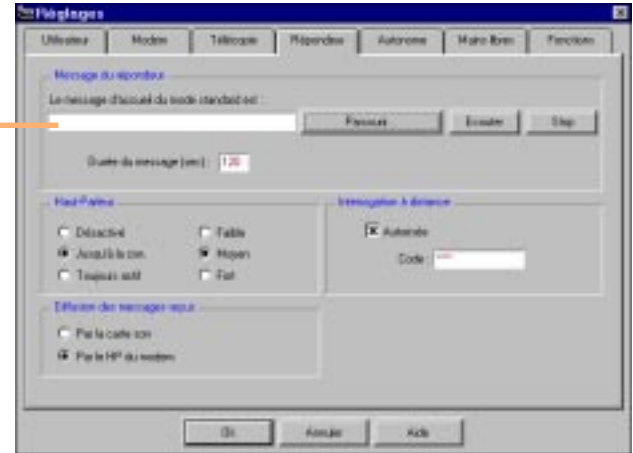
Lancement et paramétrage

- 1 Pour lancer le programme : Menu *Démarrer* \ *Programmes* \ *Olitec* \ *Olifax-Voix* (si vous avez gardé l'installation par défaut).
- 2 Pour régler les paramètres du logiciel, choisissez le menu *Réglages* | *Paramètres du logiciel* ou cliquez sur l'icone correspondant.
- 3 Les réglages ce n'est pas cela qui manque. L'utilisateur et le Modem ont été réglés lors de l'installation. Dans l'onglet *télécopie* vous choisissez les informations qui doivent apparaître sur les Fax.



Réglez la vitesse d'émission / réception de Fax sur la norme la plus rapide (V17)

- 4 Pour pouvoir utiliser le répondeur n'oubliez pas de choisir ou de créer un message d'accueil. Les messages reçus peuvent être écoutés par la carte son de l'ordinateur. Inconvénient l'ordinateur doit être allumé.
- 5 Pour le module Autonome, vous pouvez utiliser le même message d'accueil. Quelques options intéressantes comme l'activation du mode Autonome à l'extinction de la machine ou la restitution automatique des données.



5

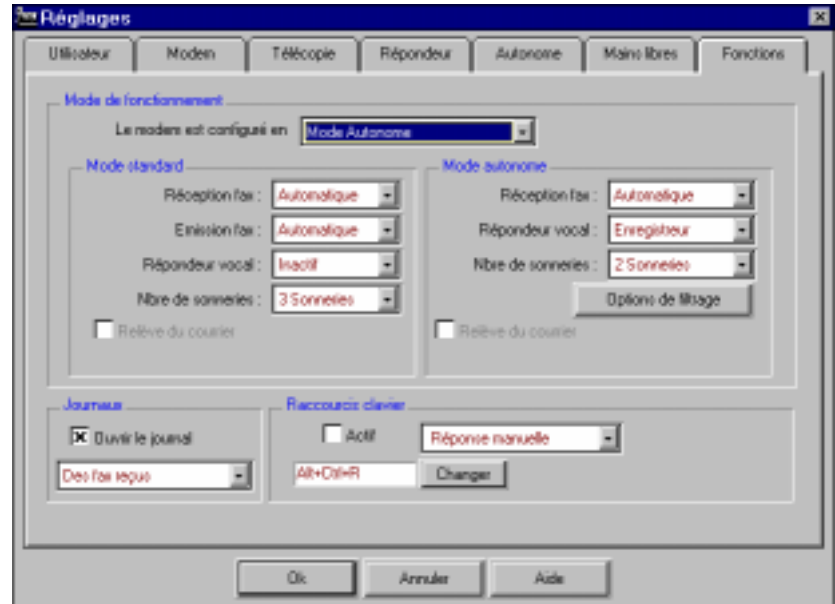


Email ? Que si vous êtes chez Worldnet.

Avertissement ! Ne videz pas de manière automatique et sans confirmation la mémoire du modem. En cas de problème vos messages seront perdus.

Jetez votre ancien répondeur classique. Vive le Mode Autonome

- 6 Vous trouvez ici les possibilités de réglage pour le *Mode Standard* et le *Mode Autonome*. Il est intéressant de pouvoir régler les deux modes de fonctionnement de manière différentes.



Carton vert

Mettre à jour les logiciels, pourquoi faire ? Profiter des nouvelles fonctions. Comme le fait de pouvoir écouter les messages et connaître le nombres de fax sans avoir besoin d'allumer l'ordinateur. Pour cela appuyez sur le bouton poussoir de la face avant.

La plus belle invention

Le module Autonome

Pour pouvoir utiliser le module Autonome vous devez mettre en place un message d'accueil.

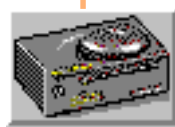
- 1 Pour créer votre message, cliquez sur l'icone correspondant.
- 2 Les messages fournis ne seront pas forcément adaptés pour votre utilisation. Vous pouvez créer le votre. Faites des essais car le micro fournit n'est pas d'une qualité extraordinaire (c'est le moins que l'on puisse dire).
- 3 Pour mettre en place le message dans le Modem, passez dans le module de gestion du mode Autonome.



2



3



- 4 En plus de la possibilité de mettre en place le message d'accueil, vous retrouvez les paramètres du menu réglage.
- 5 Pensez à vider la mémoire du modem de temps en temps. Lorsqu'elle est pleine vous ne pourrez plus recevoir de nouveaux message (ou fax).



Soyons précis.

Carton rouge

Bien le module Autonome. Mais lors de la consultation du journal des messages vocaux, vous aurez assez rarement la date et l'heure correctes (voir plutôt fantaisistes) de réception. Dommage !

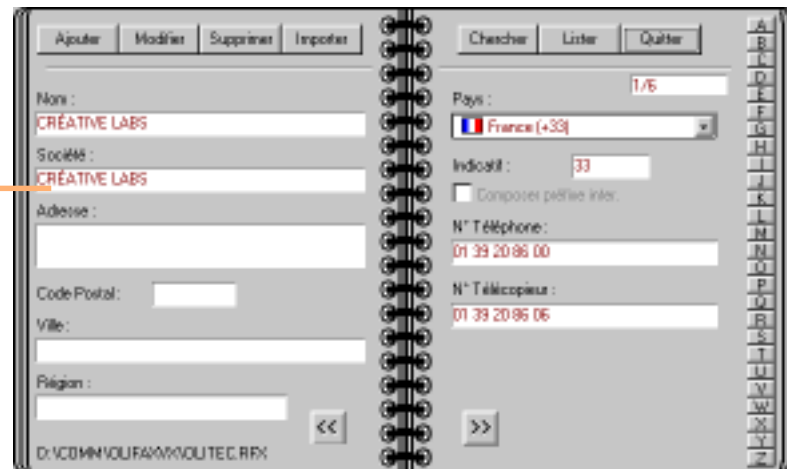
Gestion de l'annuaire

1 Ouvrez l'annuaire en cliquant sur son icône.



2 La gestion est assez simple. Il vous suffit de rentrer les coordonnées de vos correspondants. Vous trouvez toutes les fonctions essentielles (ajout, modification, suppression, etc ...)

2



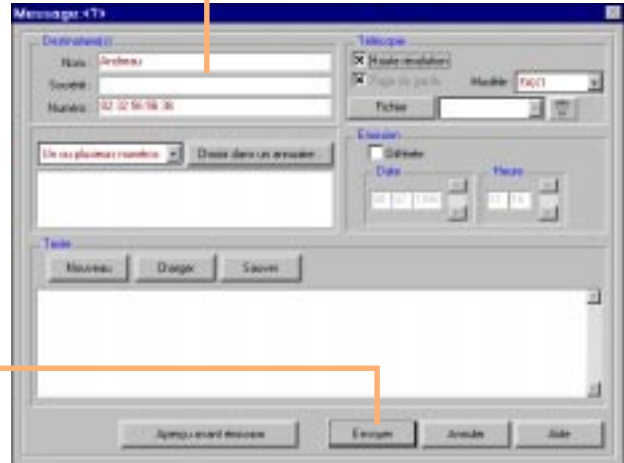
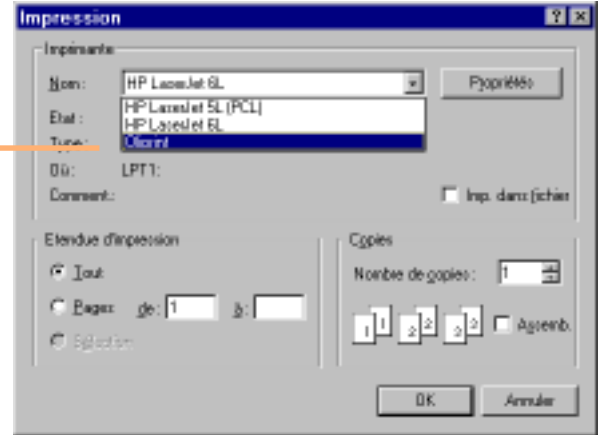
The screenshot shows the Olifax-Voix address book interface. At the top, there are buttons for 'Ajouter', 'Modifier', 'Supprimer', and 'Importer'. On the right, there are buttons for 'Chercher', 'Lister', and 'Quitter'. Below these buttons, there are input fields for 'Nom', 'Société', 'Adresse', 'Code Postal', and 'Ville'. The 'Nom' and 'Société' fields are filled with 'CRÉATIVE LABS'. To the right of these fields, there are buttons for 'Chercher', 'Lister', and 'Quitter'. Below these buttons, there are input fields for 'Pays', 'Indicatif', 'N° Téléphone', and 'N° Télécopieur'. The 'Pays' field is set to 'France (+33)'. The 'Indicatif' field is set to '33'. The 'N° Téléphone' and 'N° Télécopieur' fields are both set to '01 39 20 96 00'. There is also a checkbox for 'Comptes pages inter.'. At the bottom, there are navigation buttons '<<' and '>>'. The path 'D:\COMM\OLIFAX\VOIX\OLITEC.RFX' is visible at the bottom left.

Envoyer un fax

- 1 A partir de n'importe quelle application, faites *Fichier | Imprimer*, après la rédaction de votre message et demandez d'imprimer vers l'imprimante Oliprint.
- 2 Donnez les coordonnées de votre correspondant. Ou choisissez dans l'annuaire. N'hésitez pas à demander un aperçu avant d'imprimer. Vous pouvez mettre une page de garde choisie dans les modèles proposés par Olifax-voix, ou bien créer votre propre page de garde.
- 3 Et envoyez !

Carton rouge

On ne peut pas entrer directement plusieurs numéros comme dans Microsoft Fax !



Les Journaux

- 1 Pour consulter un des journaux cliquez sur l'icône correspondant.

1



- 2 Tous les journaux fonctionnent sur le même principe. Il y en a six, qui permettent de gérer :
- Les Fax transmis
 - Les Fax en Attente
 - Les Fax erronés
 - Les Fax reçus
 - Les Messages (vocaux)
 - Les Mails (rien ne vaut un bon logiciel de messagerie)

2

- 3 Vous pouvez bien sûr imprimer les télécopies (écouter les messages), les réexpédier, ou faire un peu de ménage.

3

