

## Sommaire

Configurer le bureau actif !	3.3
Configurer le poste de travail	3.11
La barre d'outils	3.13
La barre de raccourcis	3.14
Les thèmes	3.17
Les profils	3.18
Windows Update !	3.22

# Une nouvelle interface ?

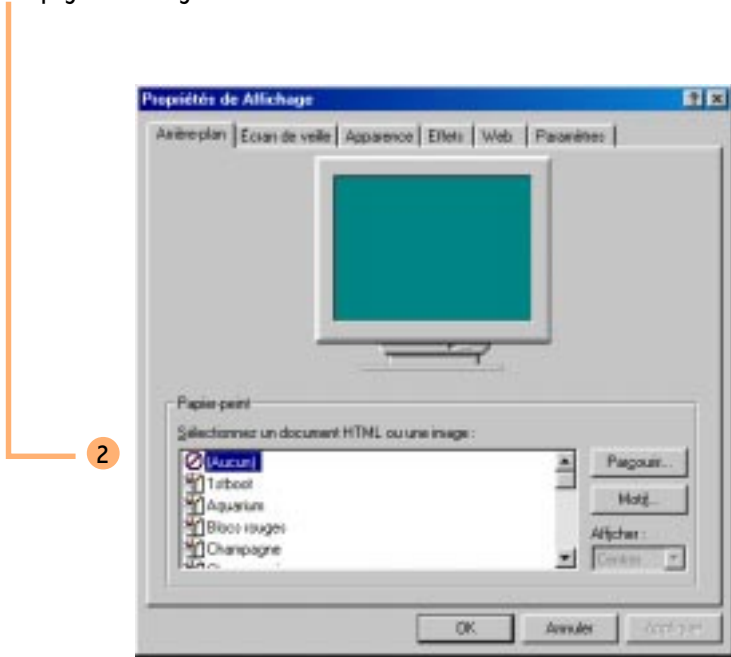
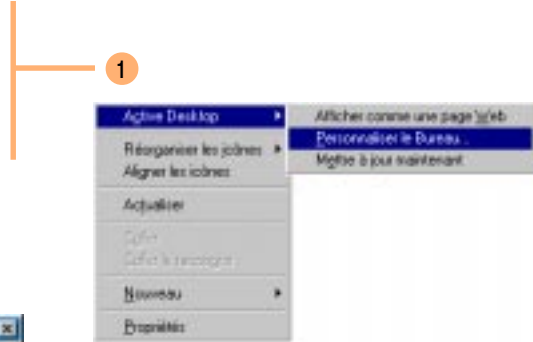
## En résumé !

Windows 95 + SP1 + FAT 32 + IE4 + PowerToys = Windows 98 ! Cette équation vraie pour l'interface ne l'est pas exactement pour tout. C'est vrai qu'il était grand temps de refondre Windows 95.

Le résultat est plutôt réussi... même si quelques incohérences persistent dans cette nouvelle mouture. Allons ensemble à la découverte de ce vrai faux nouveau produit.

## Configurer le bureau actif !

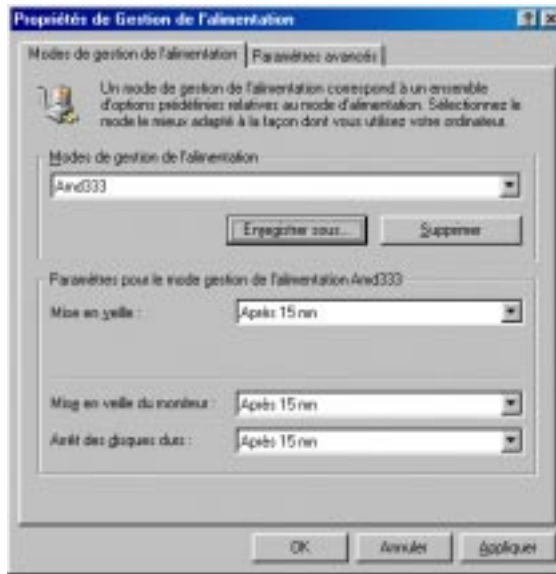
- 1 Pour accéder à la configuration de l'affichage de votre bureau, faites un clic droit sur le bureau. Choisissez dans le menu surgissant *Active Desktop* | *Personnaliser le bureau*. Si vous n'aimez pas le clic droit en vieux routard de Windows 3.11, préférez *Démarrer* | *Paramètres* | *Active Desktop* | *Personnaliser le bureau*.
- 2 Au niveau de l'onglet *Papier peint*, vous pouvez sélectionner une page HTML en guise de fond d'écran.



Gadget !

# Une nouvelle interface ?

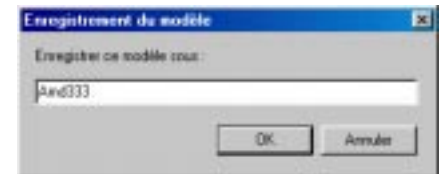
- 3 Pour l' *écran de veille*, dans la cas où votre système gère la gestion de l'alimentation avancée, cliquez sur le bouton **Paramètres...**



- 5 Pour sauvegarder vos paramètres, cliquez sur le bouton **Enregistrer sous...**. Tapez un nom de votre choix.



- 4 Entrez vos paramètres respectivement dans *Mise en veille*, *Mise en veille du moniteur* et *Arrêt des disques durs*.



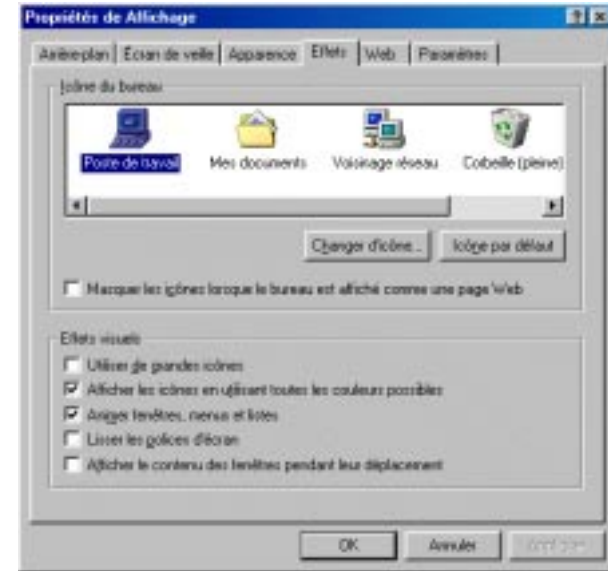
5

Carton  
vert

C'est bien d'avoir  
intégré la gestion  
de l'alimentation  
au bureau !

- 6 On passe sur l'onglet *Apparence* identique en tout point à la version précédente pour bondir sur l'onglet *Effets*.
- 7 Sélectionnez l'élément du bureau que vous souhaitez repindre et cliquez sur le bouton **Changer d'icône...**. Choisissez parmi les quelques malheureuses icônes qui vous sont proposées.

Pour avoir une bibliothèque d'icônes plus fournie, entrez `c:\windows\system\shell32.dll` ou `c:\windows\moricons.dll` dans la zone *Nom de fichier*. Vous pouvez aussi cliquer sur le bouton **Rechercher...**.



# Une nouvelle interface ?

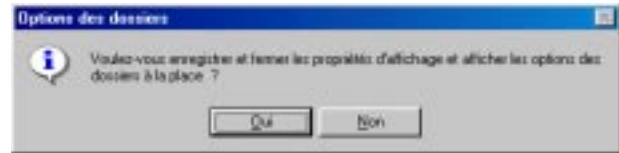
- 8 L'onglet *Web* est le centre nerveux du bureau actif (*Active Desktop* in French). D'ailleurs, ça nous rend nerveux. Profitez de l'occasion qui vous est donnée pour ôter la barre de chaînes de votre bureau. Cochez d'abord *Afficher Active Desktop comme une page Web*. Décochez *Barre des chaînes de Internet Explorer*. Décochez alors *Afficher Active Desktop comme une page Web*.

- 9 Passons sans attendre aux choses sérieuses en cliquant sur le bouton **Options des dossiers**. Une boîte de confirmation s'intercale. Activez le bouton **Oui**.

9



8



**Bureau actif ... ou comment transformer votre Pentium 400 en 486 DX4 100 ! Oui, j'exagère et alors ?**

- 10 Cliquez sur le bouton **Paramètres...**. On vous recommande de choisir :  
*Utiliser le bureau classique de Windows*  
*Ouvrir tous les dossiers dans une fenêtre unique.*
- Pour ce qui est de l'utilisation du double ou simple clic. Cela dépend de votre goût personnel. Nous refusons sur ce sujet d'être directif, comme nous pouvons l'être trop souvent. Vous observerez là une réminiscence de nos souches normandes.



10


- 11 Après avoir validé par un **OK** générique, de retour à la boîte à onglets, observons le contenu de l'onglet *Affichage*. De toute façon, ne vous éternisez dans ce dédale d'options. Vous devrez sélectionner ces options dans l'explorateur pour un affichage amélioré de vos dossiers et fichiers. Remarquez le bouton **Paramètres par défaut** pour revenir à la case départ. Pour voir vos choix s'appliquer en temps réel, cliquez sur le bouton **Appliquer**. Pour revenir à la boîte à onglet, activez **OK**.

11



**Carton rouge** Nous regrettons très vivement que les options choisies dans l'affichage relatif au bureau ne s'applique pas à l'ensemble : explorateur et poste de travail.

Attention ! Le choix du nombre de couleurs peut influencer significativement sur la vitesse de votre affichage. Attardez-vous à tester le rafraîchissement sur un logiciel comme Adobe Photoshop !

- 12 La gestion des paramètres d'affichage a été ramassée. Cliquez sur l'onglet *Paramètres*. Dans la zone Couleurs, vous pouvez diminuer ou augmenter le nombre de couleurs. Pour obtenir 16 millions de couleur, choisissez *Couleurs vraies (24 bits)* ou True Colors in English in the text. Certains drivers ou pilotes de cartes graphiques sont optimisés pour une gestion 32 bits. Testez, observez et choisissez. Certains jeux et CD Multimédia exigent de maintenir une palette de 256 couleurs. La *zone d'écran* touche à la résolution de votre écran. Pour un bon écran 14 pouces, tentez le 800 x 600. Cliquez sur le bouton  12



- 13 Cochez l'option *Appliquer les nouveaux paramètres de couleurs sans redémarrer*. Cela vous évitera de constater la lenteur de réamorçage du système à chacune de ses modifications. Windows 98, nous vous le rappelons, n'améliore en aucun cas ce point franchement désagréable.


13

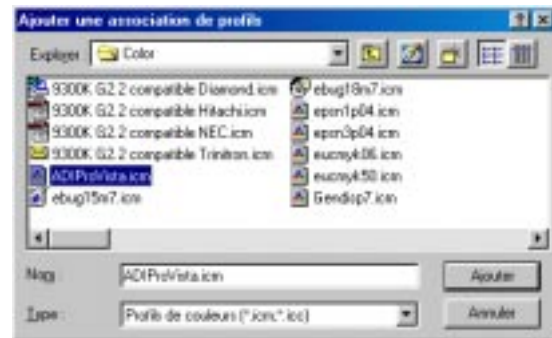
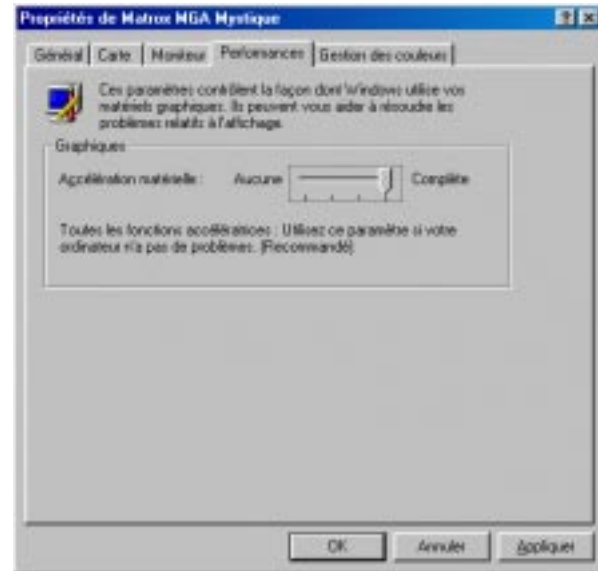




techniques de l'écran.

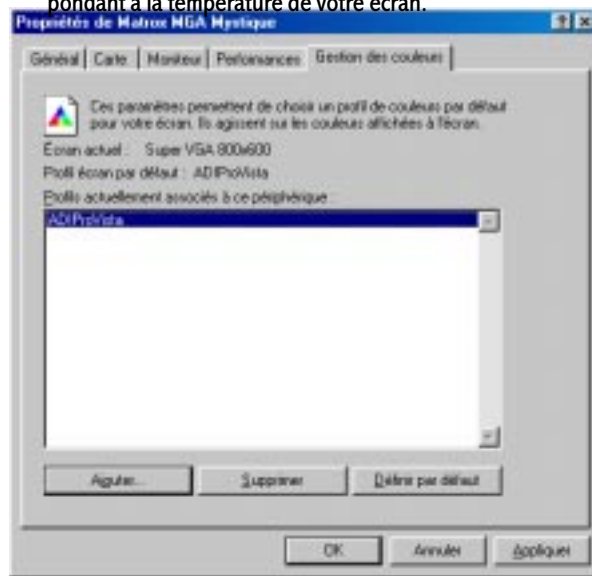
16 Alors que, dans la version précédente, les performances de l'affichage graphique étaient accessibles à partir des propriétés du système, elles ont été intelligemment regroupées au cœur des options liées à l'affichage. Bravo ! Mais, ça ne mérite tout de même pas un carton vert !

17 On finit par le clou du spectacle : la gestion des couleurs intégrée à Windows. Pour nous qui faisons de la retouche avec Photoshop, on crée notre profil avec Adobe Gamma. Et la liaison avec le système se fait par le bouton . Sélectionnez le profil correspondant à la température de votre écran.



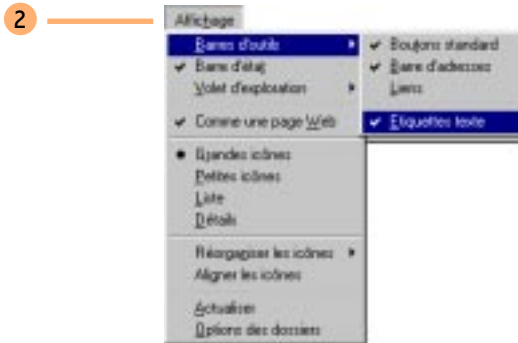
Carton  
vert

Bravo pour  
l'intégration !



## Configurer le poste de travail

- 1 Par un double clic ou simple clic sur l'icône *Poste de travail* selon les options que vous avez réglées précédemment, vous atterrissez sur ÇA !!! Beurk !!! On va vous améliorer ça... à moins que vous persistiez dans votre mauvais goût.
- 2 Enlevez d'abord les étiquettes de texte parfaitement redondantes avec les infos bulles qui apparaissent lorsque vous promenez votre curseur sur l'icône. Dans le menu, choisissez *Affichage* | *Barre d'outils* | *Étiquettes texte*.



- 3 Poursuivons ce qui ressemblera bientôt au paradis. Car c'est le paaa-radis ! Dans la barre d'icônes, tout au bout à droite, sélectionnez l'icône *Affichage*. Dans la liste déroulante, faites-nous le plaisir de désélectionner *Comme page Web* et activez l'affichage détaillé en cliquant sur *Détails*.



Merci Claude !

# Une nouvelle interface ?

**A ne pas montrer  
aux bidouilleurs !**

- 4 Pour les autres paramètres, allez par le menu à *Affichage* | *Options des dossiers*. Choisissez l'onglet *Affichage*. Les bonnes options à cocher sont :

*Afficher le chemin complet dans la barre de titres*

*Afficher le bouton Connecter un lecteur réseau dans la barre d'outils*

(pour ceux qui sont en réseau)

*Afficher les attributs de fichiers dans l'affichage*

(pour les utilisateurs avertis)

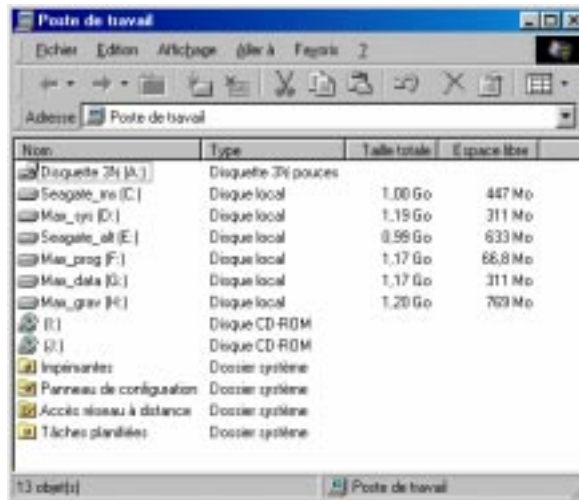
*Afficher tous les fichiers*

(ne pas laisser entre toutes les mains).

N'oubliez pas de cliquer sur les boutons **Copier le dossier actuel** et **Appliquer** pour que vos choix s'appliquent ici et maintenant.















4



- 5 Si vous avez écouté nos doctes conseils, tel doit être le résultat. Alors, heureux ?

5

## La barre d'outils

-  ◀ Précédent Fort utile pour "naviguer" dans votre poste de travail. Essayez le clic droit sur cette icône !
-  ▶ Suivant Le pendant du précédent !
-  Dossier parent L'outil vous fait aller au niveau supérieur dans l'arborescence ; il équivaut à *cd..* pour les nostalgiques du *Dos*.
-  Se connecter Fort utile pour partager des ressources sur un réseau local ou LAN !
-  Se déconnecter Le pendant du précédent !
-  Couper Pratique pour déplacer dossiers et fichiers ! Vous pouvez faire **CTRL+X** ou **MAJ+SUPPR** au clavier.
-  Copier Pratique pour copier dossiers et fichiers ! Vous pouvez faire **CTRL+C** ou **CTRL+SUPPR** au clavier.
-  Coller Pratique pour restituer les dossiers et fichiers coupés ou copiés ! Au clavier : **CTRL+V** ou **MAJ+INSER**.
-  Annuler Annule la dernière opération ! Faites avantageusement **CTRL+Z**.
-  Supprimer Efface les éléments sélectionnés et les envoie à la corbeille. Au clavier, activez **SUPPR**
-  Propriétés Vous montre, entre autres, la taille du contenu d'un dossier ou d'un fichier. Au clavier, utilisez **ALT+ENTREE**.
-  ▼ Affichage L'outil vous permet notamment de désactiver l'affichage en page Web.

Si vous souhaitez effacer définitivement vos dossiers et fichiers sans passer par la corbeille, faites plutôt **MAJ+SUPPR**.

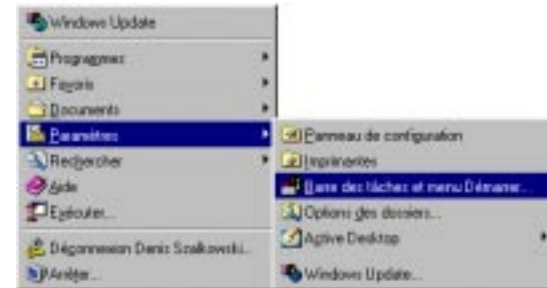
Ou alors, modifiez les propriétés de la corbeille en cochant :

 Ne pas déplacer les fichiers vers la Corbeille. Les supprimer directement lorsqu'ils sont effacés.

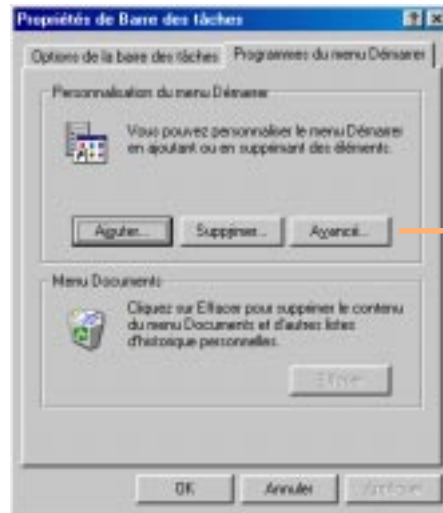
## La barre de raccourcis

Grande originalité de cette version : une barre d'outils trône fièrement dans la barre de tâches en bas de l'écran. Ce n'est pas une innovation à proprement parler. Car elle est présente au niveau de votre système après l'installation de Microsoft Office. Elle a le mérite d'être intégrée au système. Bravo ! Je vous propose pour illustrer de constituer tout d'abord un dossier de raccourcis dans le menu *Programmes* du menu *Démarrer* et de le connecter à une barre d'outils. Vous suivez toujours. Alors allons-y !


- 1 Avec une dextérité qui bouleverse l'entendement humain, osez *Démarrer* | *Paramètres* | *Barre de tâches et menu Démarrer*. Vous pouvez aussi tenter le clic droit dans une zone inoccupée de votre barre de tâches. Activez *Propriétés*.



1



2

- 2 Sélectionnez l'onglet *Programmes du menu Démarrer*. Cliquez sur le bouton .

Dans le cas où votre barre de tâches est masquée, pensez à la combinaison de touches **CTRL+Echap** pour la faire réapparaître.

3 Menu *Démarrer* en vue ! Sélectionnez dans la partie gauche le menu *Programmes*. Pour créer votre dossier de raccourcis, faites dans le menu *Fichier* | *Nouveau* | *Dossier*. Tapez, dans la partie droite, le nom de votre dossier (*Courants* dans notre exemple). Par des *Copier-Coller*, mettez dans ce dossier les raccourcis des programmes installés sur votre système que vous utilisez le plus souvent.

4 De retour sur le bureau, faites un clic droit sur une zone "dégagée" de votre barre de tâches. Sélectionnez dans le menu surgissant (Mais c'est qui me ferait peur !) *Barres d'outils* | *Nouvelle barre d'outils*.

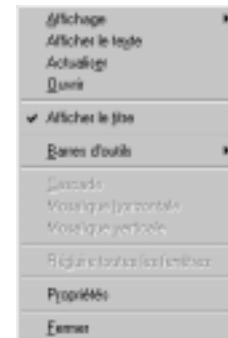


5 Connectez-vous alors en développant le contenu de votre poste de travail au dossier contenant vos raccourcis *c:\windows\menu démarrer\programmes\courants*.



# Une nouvelle interface ?


- 6 Enlevons maintenant le titre et les étiquettes de texte associées aux icônes. Pour réaliser cette opération ô combien périlleuse, emparez-vous sans hésiter de votre mulot et, par un clic droit, décochez et *Afficher le texte* et *Afficher le titre*. Vous ne pouvez pas faire ces deux manipulations en une seule.



- 7 Et voilà le résultat !



Carton  
vert

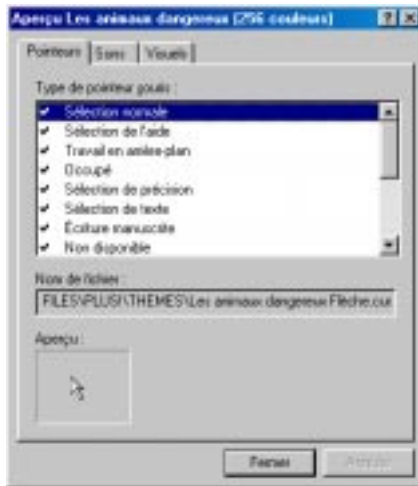
L'icône du bureau  dans la barre de *Lancement rapide* est un bijou ! Cette icône correspond en fait au fichier *BUREAU.SCF* stocké dans le dossier *c:\windows\system*. Faites en une copie. Allez ensuite le coller dans votre barre d'outils.

A lire absolument !

## Les thèmes

**Section à éviter pour ceux qui n'ont pas de temps à perdre !**

- 1 Je me suis senti obligé d'en parler. Mais, je dois le reconnaître, le cœur n'y est pas. Ces outils existaient déjà dans les Microsoft Plus. L'avantage avec Windows 98, c'est que vous n'avez plus à payer pour ne pas les utiliser. Pour accéder à ces nouveaux paradis artificiels, n'hésitez pas à cliquer sur Démarrer | Paramètres | Panneau de configuration. Double cliquez sur l'icône :



**A quoi ça sert que Matrox et d'autres se décarcassent avec 16 millions de couleurs ?**



- 2 Le *Thème* choisi ici est le fameux et célèbre *Les animaux dangereux (256 couleurs)*. Pour continuer à perdre votre temps, vous pouvez personnaliser à loisirs cette fonction insipide en cliquant le bouton **Pointeurs, sons, etc...** :

2



## Les profils

- 1 Un profil peut se définir comme étant l'environnement personnalisé relatif à un utilisateur déterminé. En activant ces profils, plusieurs utilisateurs peuvent cohabiter sur un seul PC sans recourir aux gants de box. Bureau, menu Démarrer, couleurs peuvent être personnalisés à volonté. Pour vous réconcilier avec vos collègues ou vos enfants, n'hésitez pas un seul instant. En route pour *Démarrer* | *Paramètres* | *Panneau de configuration* ! Double cliquez sur l'icône :



Utilisateurs

1



- 2 Ca y est ! C'est reparti avec des assistants toujours aussi "irrésistibles" ! Entrez votre identifiant. Souvenez-vous en ; car il vous sera demandé à chaque démarrage.

2

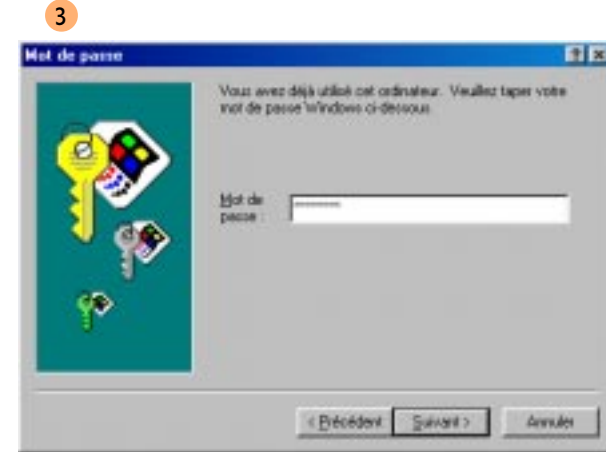
Entrez votre "pot de masse" !

- 3 Soyez vigilant à cette phase puisqu'il s'agit de saisir votre mot de passe. Veillez à regarder si les majuscules sont verrouillées.
- 4 Cochez les options correspondant aux objets que vous souhaitez personnaliser et surtout *Copier les éléments en cours et leurs contenus* pour "hériter" de la configuration existante.



Oui à l'euthanasie des assistants !

- 5 Le cauchemar de l'assistant aurait pu durer plus longtemps. Je remercie les développeurs de Microsoft d'avoir abrégé nos souffrances. Après ça, vous devrez redémarrer. Les choses sérieuses vont enfin pouvoir commencer.



# Une nouvelle interface ?

- 6 Au redémarrage de votre système, vous devez saisir votre identifiant et votre mot de passe que vous n'avez surtout pas sauvegardé sur un bout de papier, mais bel et bien dans quelques octets de votre cerveau.
- 7 Pour modifier vos paramètres liés à votre profil, retournez à *Démarrer* | *Paramètres* | *Panneau de configuration*. Double cliquez sur l'icône *Utilisateurs*.

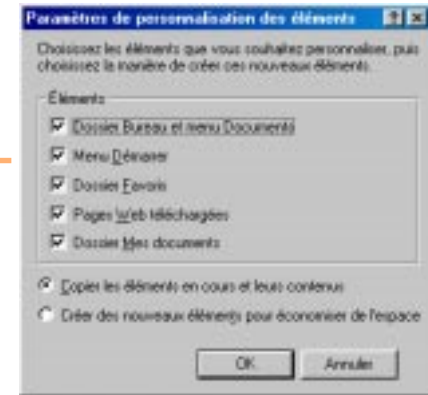


6



7

- 8 Cliquez sur le bouton **Modifier les paramètres...** pour accéder aux paramètres de votre configuration.



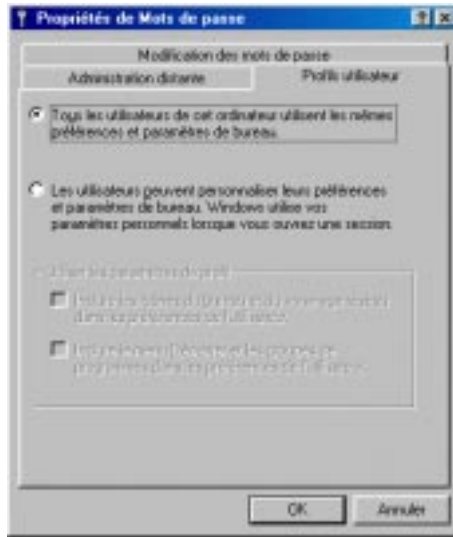
8



9

- 9 Cliquez sur le bouton **Définir un mot de passe...** pour modifier votre mot de passe.

**Toujours le même !  
Y en a marre.**



10 C'est pas le tout ! Mais, comment revenir en arrière ? Retournez dans le panneau de configuration et double cliquez sur :



Mots de passe

Cochez alors l'option *Tous les utilisateurs de cet ordinateur utilisent les mêmes préférences et paramètres du bureau.*

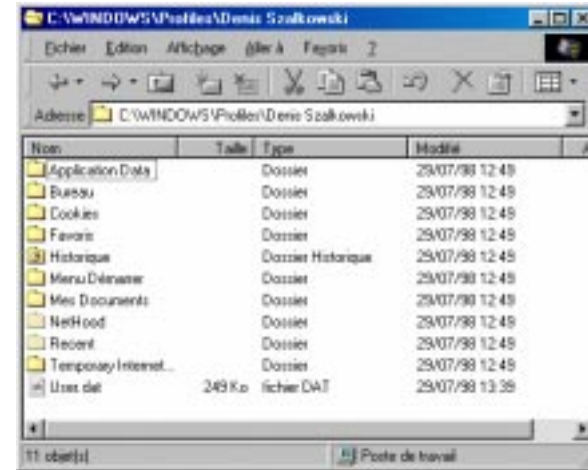
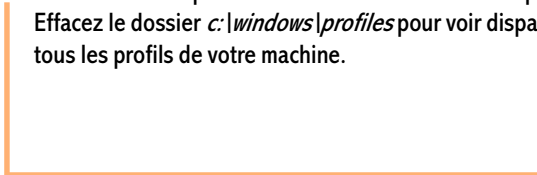
10



**Pensez à intégrer un développeur portugais dans l'équipe.**


11 Il vous reste qu'à entreprendre le ménage des quelques "cochonneries" qui restent à demeure sur votre disque. Effacez le dossier `c:\windows\profiles` pour voir disparaître tous les profils de votre machine.

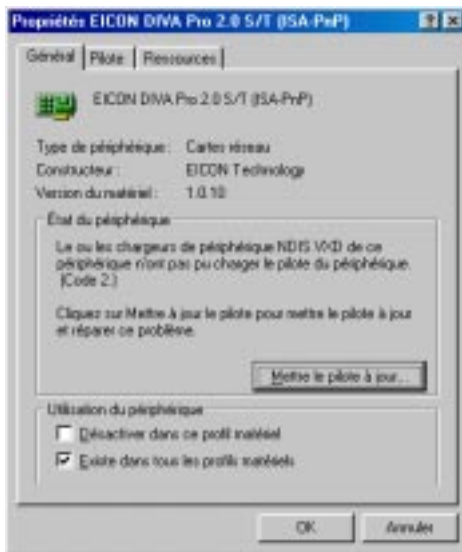
11



## Windows Update !

**Nous, on aurait aimé une base de données relatant les hauts faits de mise à jour ! Nous avons cherché... en vain. Jacques... à notre secours !**


- Voilà un vraie nouveauté ! Pour pouvoir en bénéficier, vous devrez toutefois disposer d'une connexion Internet. En effet, grâce à cet outil, vous avez la possibilité de mettre à jour vos pilotes de façon complètement transparente. Tentons ensemble de mettre à jour un pilote. Par un clic droit au niveau du *Poste de travail*, choisissez *Propriétés*. Sélectionnez l'onglet *Gestionnaire de périphériques*. Développez alors la section qui vous intéresse en cliquant sur le signe plus. Cliquez sur le périphérique et activez le bouton .



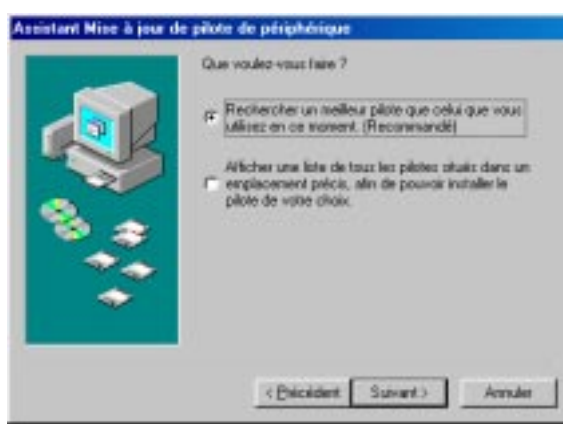
1



2

- Cliquez alors, au niveau du premier onglet, sur le bouton .

2

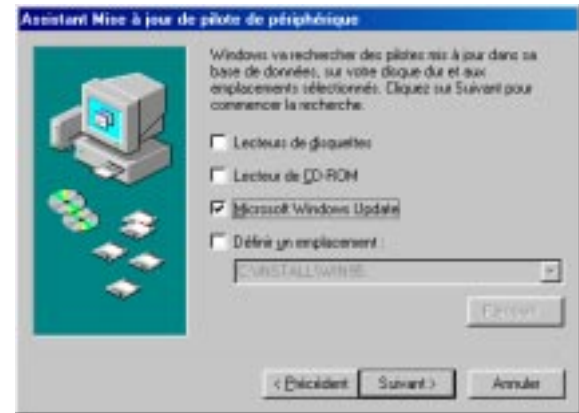


3 Et c'est reparti pour un des ces sempiternels assistants ! Cochez *Recherchez un meilleur pilote que celui que vous utilisez en ce moment (Recommandé)*.

3

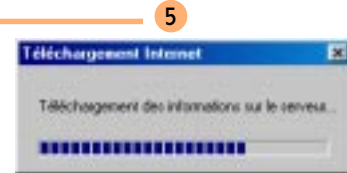
4 Eh bien, si nous tentions le gros lot en cochant *Microsoft Windows Update*.

4



# Une nouvelle interface ?

- 5 Si vous ne vous êtes pas enregistré, vous devrez alors le faire. Vous pouvez vous référer aux pages 2.6-2.9. Le téléchargement peut alors s'effectuer. Que fait-il ? Où va-t-il ? Que lit-il ? Seul Bill le sait.

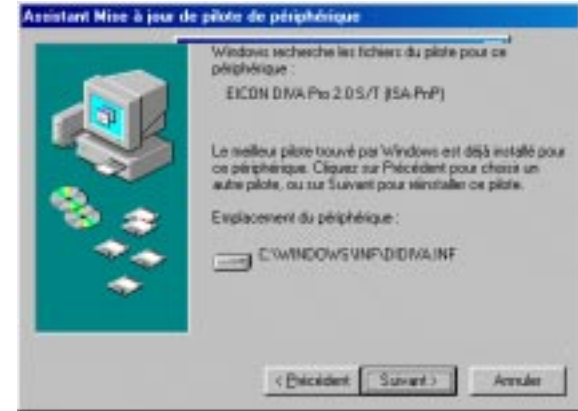


6

- 6 "Microsoft Corporation déclare que ce contenu est sûr." Comme nous n'en sommes pas sûr, nous répondons sans hésiter

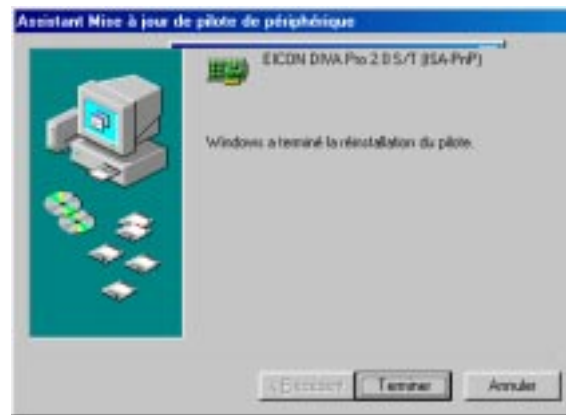


Non



7

- 7 Moment de recherche plus ou moins long en fonction de votre connexion ! Cliquez sur le bouton **Suivant >**.



8

- 8 C'est fini. Cliquez sur le bouton **Terminer**.

8

Les copies de boîte de dialogue montrent les quelques "délires" graphiques de l'OS... ou du pilote vidéo livré par Microsoft !