

Sommaire

Agent de compression	4.3
Assistant maintenance	4.3
Convertisseur Fat 32	4.9
Intérêts de Fat 32	4.10
Inconvénients de Fat 32	4.10
Informations système	4.11
Assistant Désinstallation	4.14
Vérificateur des fichiers système	4.14
Outil de vérification de signature	4.17
Vérification du registre.	4.17
Agent de pilote d'omission automatique	4.17
Utilitaire de configuration système	4.18
Nettoyage de disque	4.20
Tâches planifiées	4.21


Quoi de neuf dans les outils système ?

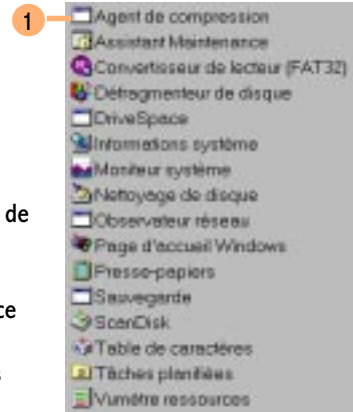
En résumé !

Enfin des outils de maintenance intégrés et que l'on attendait.


Une orientation très (trop) Internet. Il n'y a plus de doute. On voit que la justice américaine n'est pas encore passée par là. Profitez-en ! Cela vous permet d'avoir plein d'outils intéressants fournis avec Windows 98

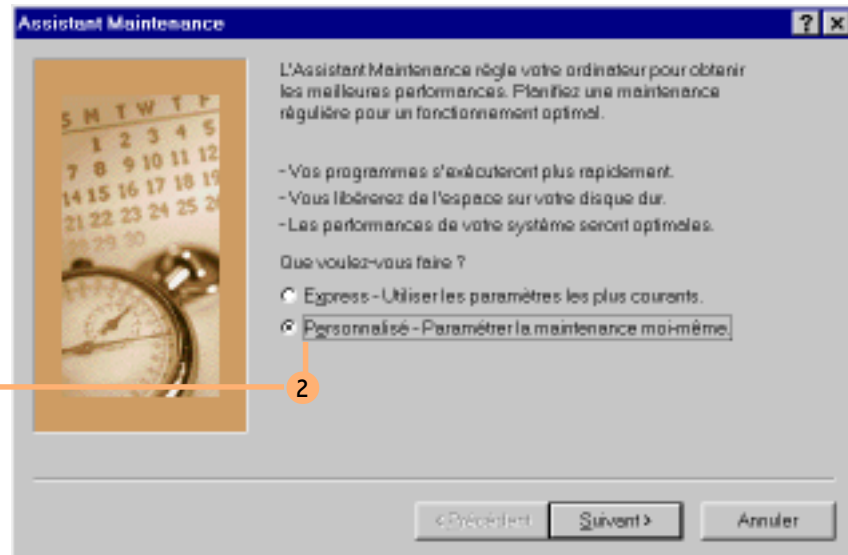
Agent de compression

- 1 Cliquez sur  puis allez sur *Programmes | Accessoires | Outils Système*. Certains outils étaient déjà dans votre ancienne version Windows 95 (parfois juste le nom a changé). Il permet, lorsque votre disque dur arrive à saturation (ce qui arrive vite), de gagner de la place en comprimant les données présentes sur votre disque. Ce n'est pas une nouveauté. Ralentissement garanti, risque d'incompatibilité avec des programmes de maintenance préventive autres que ceux de Microsoft. Au prix actuel des disques durs, changez votre vieux disque ou ajoutez-en un de plus



Assistant maintenance

- 1 La maintenance préventive, il n'y a rien de mieux ! Profitez des temps morts pour maintenir votre ordinateur en forme. Cliquez sur  puis allez sur *Programmes | Accessoires | Outils Système*.
- 2 Pour mieux contrôler l'assistant, choisissez *Personnalisé*



Quoi de neuf dans les outils système ?

N'oubliez pas de laisser votre ordinateur sous tension !

- 3 Profitez des heures creuses pour lancer les outils de maintenances (le midi ou la nuit).
- 4 Choisissez *Personnalisé* pour choisir les heures qui vous conviennent le mieux.



Planification de la maintenance

Windows ne peut effectuer les tâches de maintenance que si l'ordinateur est allumé.

La façon la plus facile d'effectuer la maintenance de votre ordinateur est de le laisser allumé en permanence et de planifier la maintenance la nuit.

Quand voulez-vous que Windows effectue les tâches de maintenance ?

- La nuit - de 00:00 à 3:00
- Le jour - de 12:00 à 15:00
- Le soir - de 20:00 à 23:00
- Personnalisé - Utiliser les paramètres actuels

4

- 5 Les programmes qui se lancent au démarrage de l'ordinateur ralentissent la phase de lancement. L'assistant vous conseille de les désactiver. Pourtant, certains vous sont peut-être essentiels. A vous de juger, en fonction de vos besoins.



Démarrage plus rapide de Windows

Les programmes énumérés ci-dessous s'ouvrent automatiquement à chaque démarrage de Windows.

Pour que Windows démarre plus rapidement, désactivez les cases à cocher correspondant aux programmes que vous ne voulez pas ouvrir automatiquement.

Moniteur Fax-Voix

5

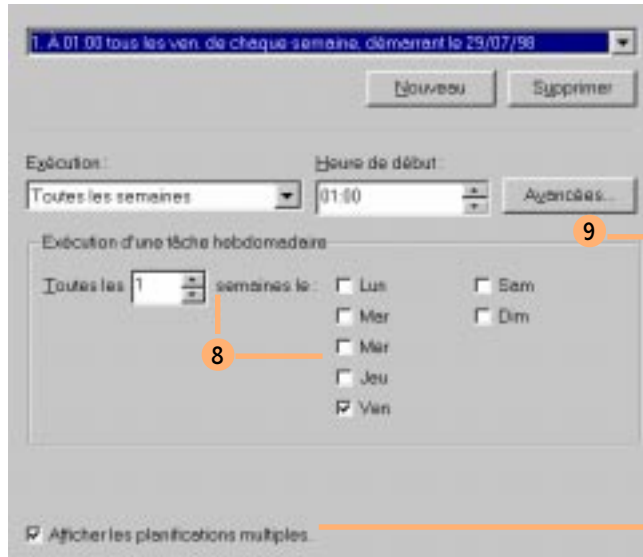
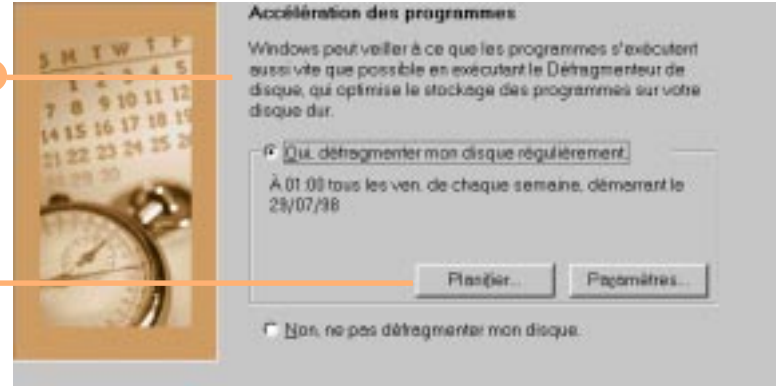
Si plus tard vous souhaitez qu'un programme s'ouvre automatiquement, vous pouvez revenir à cet Assistant et sélectionner la case à cocher correspondante.

Laissez ma gestion de fax tranquille !

Quoi de neuf dans les outils système ?

4.5

- 6 Le paramétrage du premier des outils commence par le *Défragmenteur* de disque (très utile, à faire régulièrement car cela accélère sensiblement les performances de la machine).
- 7 Cliquez sur **Planifier...** pour régler votre calendrier de tâches à votre convenance.

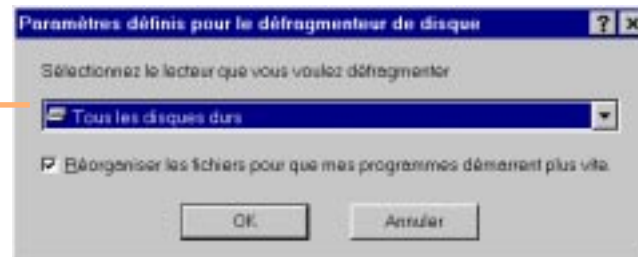


- 8 Tout les réglages sont possibles. Choisissez vos jours et heures préférés (ceux où la machine est la plus disponible).
- 9 Cliquez sur **Avancées...** pour accéder à des réglages plus poussés (voir page suivante).
- 10 Activez *Afficher les planifications multiples* pour pouvoir faire des réglages au jour le jour et avec des paramètres différents.

Quoi de neuf dans les outils système ?

Vice repetita ...

- 11 Vous pouvez demander de répéter les tâches plusieurs fois de suite (quel intérêt, ne devenez pas parano).
- 12 Prévoyez une heure de fin d'exécution des programmes de maintenance. Cela vous permet d'être sûr que la machine sera disponible à votre retour de pose déjeuner par exemple.
- 13 Si dans l'étape n° 6 vous cliquez sur **Paramètres...**, vous pouvez choisir le (les) disque(s) à défragmenter.



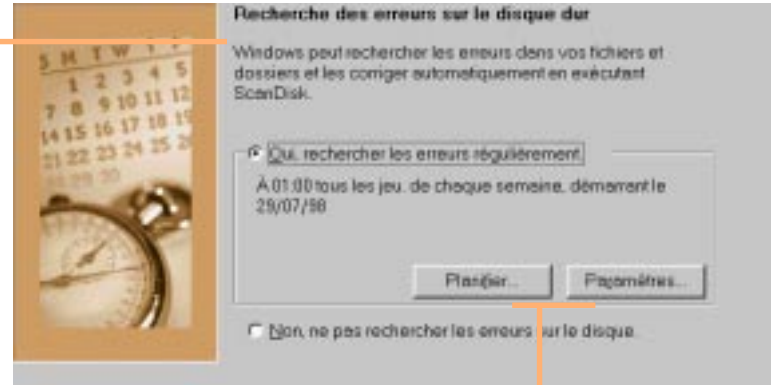
Quoi de neuf dans les outils système ?

4.7

14 Après le *Défragmenteur*, on passe à *Scandisk* (vérificateur d'intégrité des fichiers du disque dur).

15 Si vous cliquez sur **Planifier...** ou sur **Paramètres...**, vous retrouverez les mêmes possibilités de réglages que pour les étapes concernant le *Défragmenteur* de disque.

14

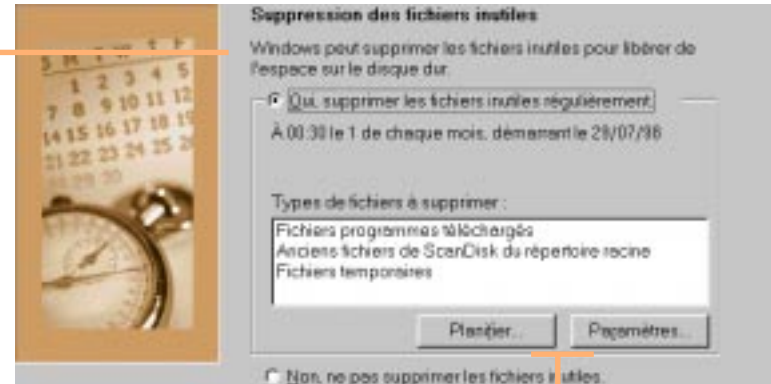


15

16 La véritable nouveauté : un utilitaire permet de supprimer automatiquement certains des fichiers inutiles du disque dur.

17 Vous retrouvez les boutons **Planifier...** et **Paramètres...**. Vous retrouverez, encore, les mêmes possibilités de réglages que pour les étapes concernant le *Défragmenteur* de disque.

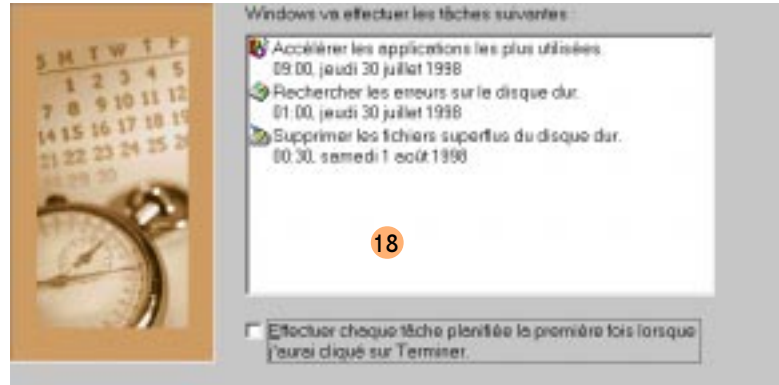
16



17


Quoi de neuf dans les outils système ?

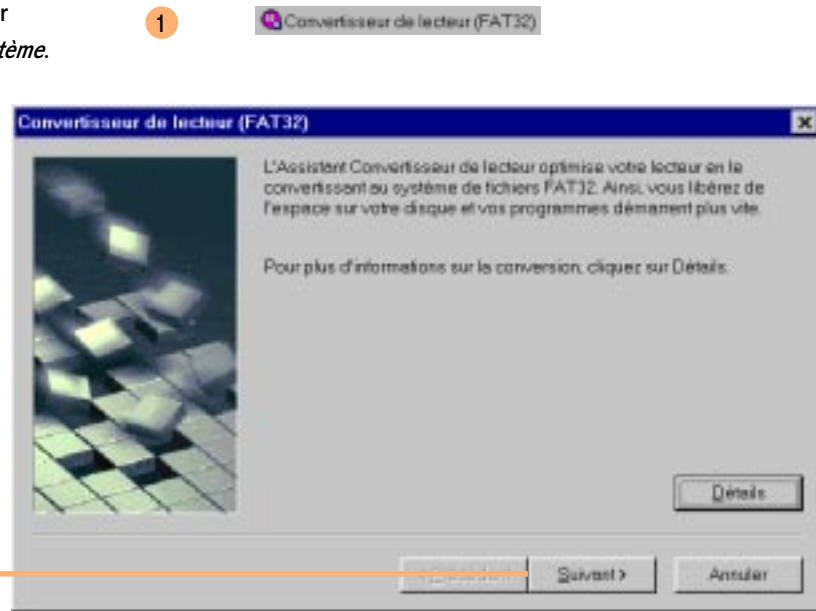
- 18 La fin de l'assistant maintenance : un résumé des options activées vous permet de contrôler vos choix et de revenir en arrière le cas échéant.



Convertisseur Fat 32

1 Cliquez sur . Puis allez sur *Programmes | Accessoires | Outils Système*. Choisissez le *Convertisseur Fat 32*. Un des outils vraiment nouveaux.

2 Une boîte qui ne donne pas grand chose. Passez à la suite en cliquant sur .



**Carton
rouge**

**Merci d'avoir pensé à fournir un utilitaire de conversion de Fat32 vers Fat16 !
La seule solution proposée par Microsoft : repartitionner et reformater le disque dur. Vivent les utilitaires comme Partition Magic.**

Pour aller plus vite, faites la conversion sur des disques ne contenant pas trop de données.

- 3 Choisissez le lecteur à convertir en Fat32.
L'ordinateur vous demande de redémarrer en mode MsDos. Patientez. Cela peut durer très longtemps. D'ailleurs, une boîte de dialogue vous prévient.



Intérêts de Fat 32

Passer votre lecteur en Fat 32 permet au système de gérer des partitions de plus de 2 Go.

Un peu de technique !

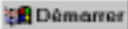
Un disque dur est découpé en secteur de 512 octets. Les secteurs sont regroupés en clusters (ensemble de plusieurs secteurs). Suivant la taille de la partition, la taille d'un cluster varie. En Fat 16 par exemple, pour une partition de 2 Go, un cluster aura une taille de 32 Ko. En Fat 32, pour une partition de taille équivalente, la taille d'un cluster ne sera plus que 4 Ko. Les fichiers sont enregistrés dans des clusters et toujours un nombre de cluster entier. Si un fichier fait 6 Ko pour l'enregistrer avec un système Fat 32, il faudra 2 cluster (soit une occupation sur le disque de 8 Ko) et un seul cluster en Fat 16 (mais le fichier occupera 32 Ko). En Fat 16, le même fichier occupe donc 4 fois plus de place.

Inconvénients de Fat 32

Passer en Fat 32 ne permet plus à d'autres systèmes d'exploitations (Dos, Windows 3.x, Windows 95, Windows Nt) de lire vos partitions. La lecture de telles partitions reste possible si vous êtes en réseau (encore heureux).

On le rappelle ! Microsoft ne fournit pas d'utilitaire pour faire la conversion de Fat 32 vers Fat 16.

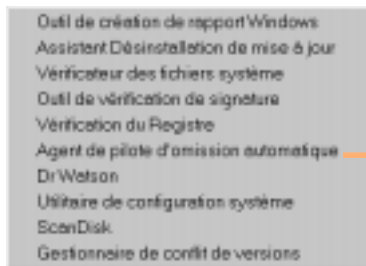
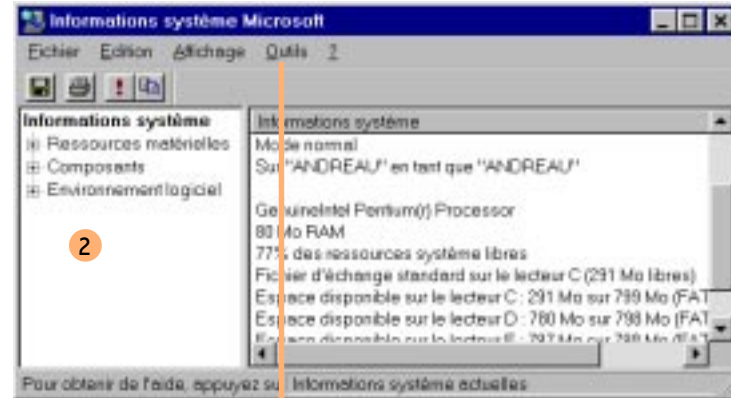
Informations système

1 Cliquez sur . Puis allez sur *Programmes | Accessoires |*

Outils Système. Choisissez *Informations système*.

Même si le nom vous rappelle quelque chose, le programme *Informations système* a beaucoup changé (en mieux, il faut le dire).

2 Dans la fenêtre générale, vous retrouvez les informations classiques concernant vos matériels et logiciels installés. Il voit vraiment tout. C'est impressionnant et cela a peu d'intérêt pour le commun des mortels. Les informations sont plus utiles pour les développeurs.



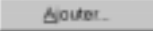
3 Cliquez sur le menu *Outils* pour découvrir toute la richesse fonctionnelle de cette nouvelle version d'*Information système*.

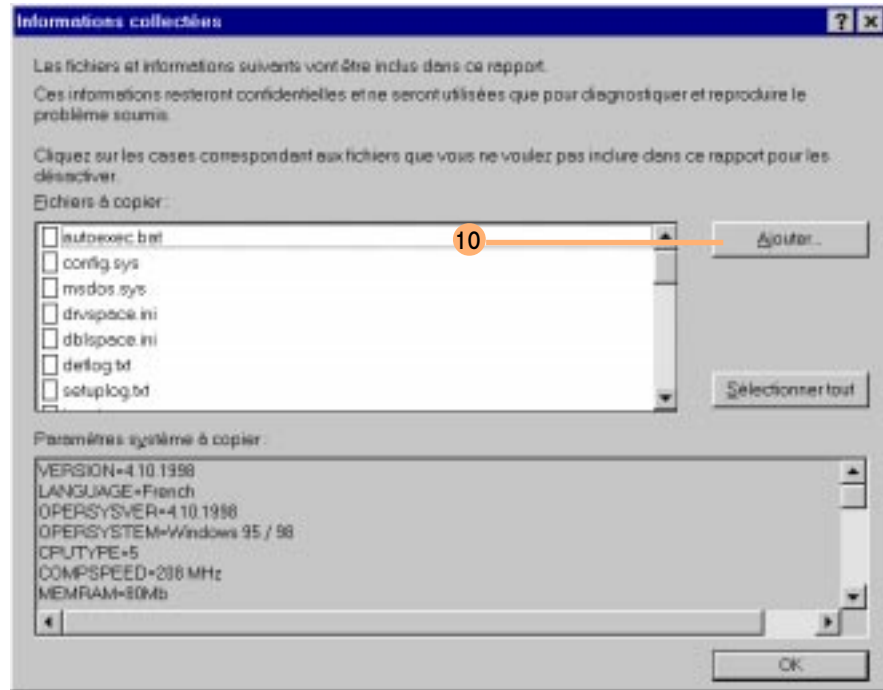
4 Que d'outils ! Certains sont connus, d'autres sont enfin là. Pour certains, on les attendait ! Cliquez sur le premier de ces outils *Outil de création de rapport Windows*.

Quoi de neuf dans les outils système ?

- 5 En cas de problème voilà de quoi prévenir votre service technique ou, pourquoi pas, celui de Microsoft.
- 6 Décrivez le problème.
- 7 Que doit-il normalement se passer ?
- 8 Comment faites-vous pour arriver à ce problème ?
- 9 Allez dans le menu *Options* | *Informations collectées*.

The screenshot shows the 'Outil de création de rapport Windows' window. The title bar includes the text 'Outil de création de rapport Windows' and standard window controls. The menu bar contains 'Fichier', 'Options', and a help icon. The main content area is titled 'ANDREAU' and contains the following text: 'Pour soumettre un problème, fournissez-nous les informations suivantes puis cliquez sur Suivant.' Below this are three text input fields: 'Description du problème : [Décrivez le problème ici]', 'Résultat attendu : [Décrivez ici le comportement que vous attendiez]', and 'Étapes permettant de reproduire le problème : [Décrivez les étapes nécessaires à la reproduction de ce problème]'. At the bottom, there is a note: 'Des fichiers système seront collectés par l'Outil de création de rapport Windows pour aider les techniciens.' with a link 'Modifier la sélection des fichiers système.' and two buttons: 'Suivant' and 'Annuler'. Numbered callouts are placed as follows: 5 points to the 'Options' menu item; 6 points to the 'Description du problème' text box; 7 points to the 'Résultat attendu' text box; 8 points to the 'Étapes permettant de reproduire le problème' text box; and 9 points to the 'Options' menu item.

- 10 Vous pouvez choisir les fichiers à inclure dans le rapport. Cela peut permettre au service technique de vérifier que votre problème n'est pas dû au fait d'une erreur dans un de vos fichiers de configuration. Vous avez la possibilité d'inclure d'autres fichiers systèmes sensibles (comme des *.INI* et autres *.BAT*). Pour ce faire, cliquez sur  et sélectionnez le fichier à ajouter.



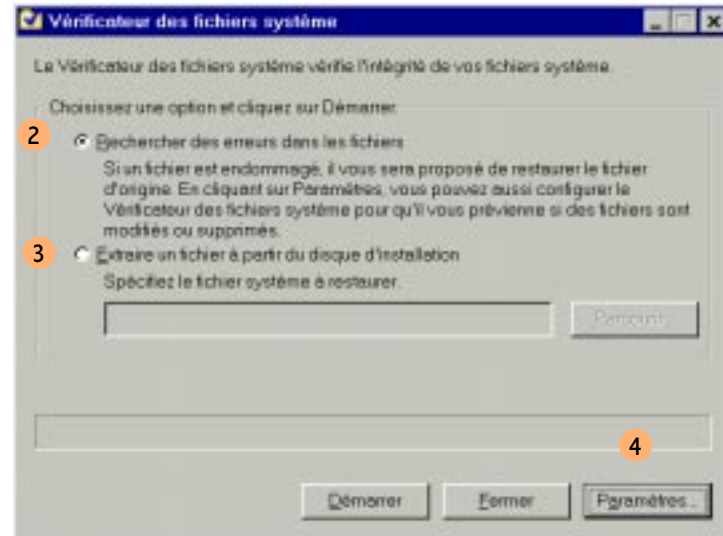
Quoi de neuf dans les outils système ?

Assistant Désinstallation

Si vous avez utilisé *Windows Update*, pour installer une version mise à jour d'un correctif logiciel, pilote ou pour un outil système, cet utilitaire permet de les désinstaller (comme son nom l'indique). Pour le faire fonctionner, il faut avoir installé des mises à jour (ce qui n'est pas mon cas et j'aime la bonne vieille méthode manuelle).

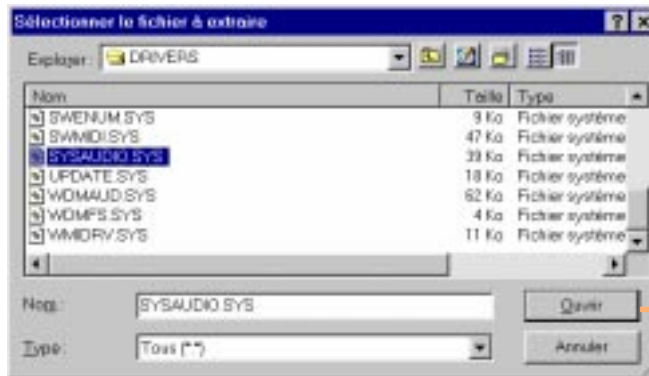
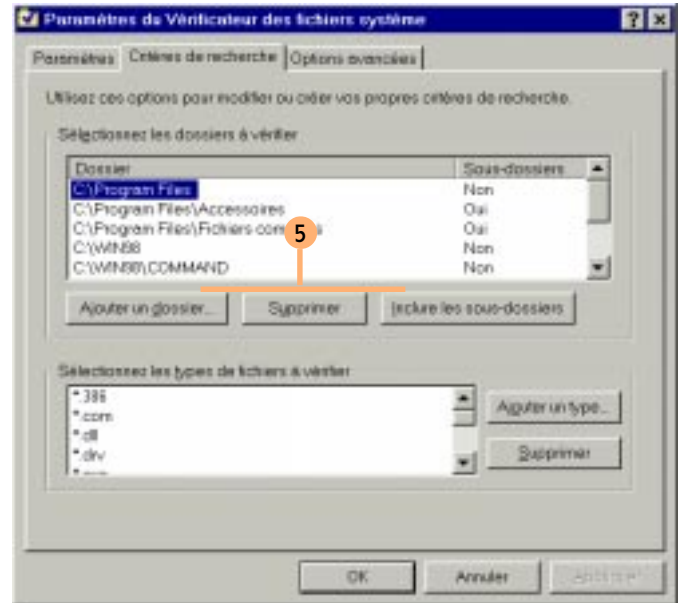
Vérificateur des fichiers système

- 1 Comme son nom vous l'indique, cet utilitaire permet de contrôler l'intégrité de vos fichiers système.
- 2 La fonction *Rechercher les erreurs* permet de contrôler les fichiers.
- 3 La fonction *Extraire un fichier* va permettre de restaurer un fichier système qui serait endommagé, par sa version d'origine.
- 4 Cliquez sur (voir page suivante) pour pouvoir configurer plus finement les fonctions de cet assistant.



- 5 Dans les critères de recherche, vous visualisez la liste des dossiers qui vont être vérifiés. Dans la partie bas de la boîte de dialogue, vous visualisez le type de fichiers à contrôler.

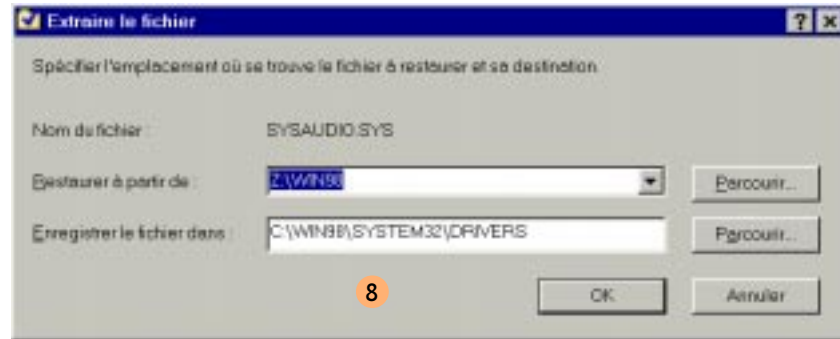
Utilisez le bouton **Ajouter un dossier...** pour inclure un nouveau dossier, le bouton **Inclure les sous-dossiers** pour les sous-dossiers et le bouton **Ajouter un type...** pour choisir le type de fichier à contrôler. Le bouton **Supprimer** permet de faire un peu de ménage.



- 6 En cas de fichiers défectueux : sur la boîte de dialogue page précédente, activez *Extraire un fichier* puis cliquez sur **Parcourir...**.
- 7 Sélectionnez le fichier incriminé et choisissez **Quitter**.

Quoi de neuf dans les outils système ?

- 8 Pour les fichiers du système, insérez votre CDRom Windows 98 et cliquez sur . Choisissez le lecteur de CD et le dossier Win98. Validez par .



- 9 Si vous demandez la vérification des fichiers, l'utilitaire vous permet d'obtenir le détail des fichiers analysés.



Outil de vérification de signature

Cet outil permet de vérifier si les fichiers livrés par Microsoft sont toujours bien ceux d'origine. Attention ! Leurs modifications peuvent être le fait d'un virus (vite, un antivirus !) ou le fait d'un hacker mal intentionné qui a modifié le code d'un exécutable pour, par exemple, supprimer la protection d'un programme ou corriger un bug (si si je vous jure, il en reste !).

Vérification du registre.

Votre système conserve toujours une copie de sauvegarde de la configuration de votre registre. Le vérificateur du registre permet un contrôle de l'intégrité de vos fichiers de la base de registre (pour rappel *user.dat* et *system.dat*). Une sauvegarde automatisée vous est proposée. Ce n'est peut-être pas l'outil le plus puissant sur la base de registre, mais il a le mérite d'être livré en standard.

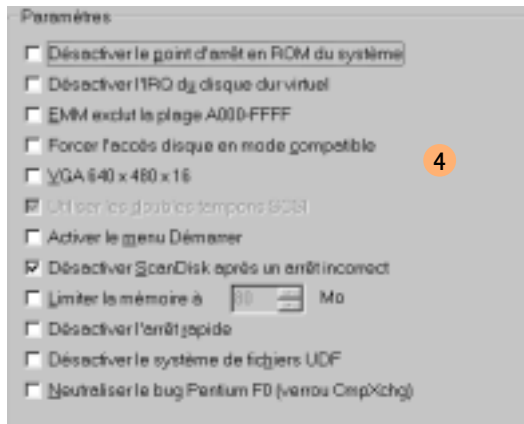
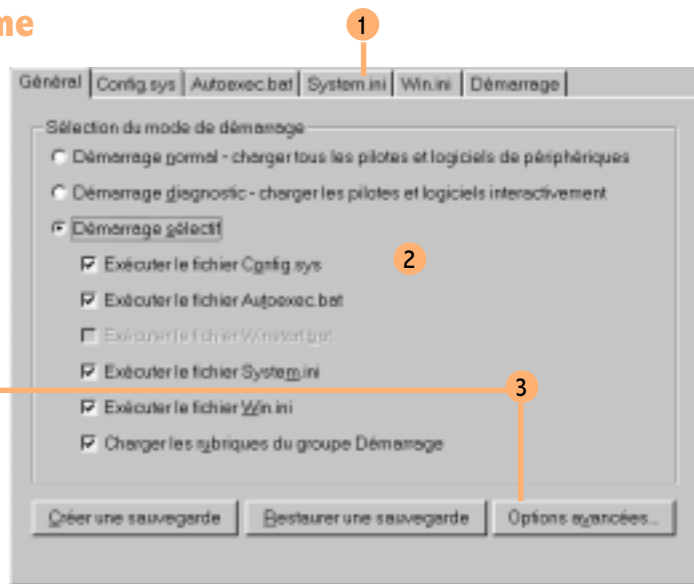
Agent de pilote d'omission automatique

Ça a l'air compliqué. Mais si on traduit, cela vous paraîtra plus clair. A chaque démarrage de Windows 98, si des périphériques ou des modules n'ont pas pu être chargés correctement, le gestionnaire *Agent de pilote* va le référencer dans un fichier. Pour les démarrages suivants, les périphériques ou les modules qui ont posé des problèmes ne seront plus pris en compte. Pour les réactiver, utilisez l'*Agent de pilote d'omission automatique*. Si le périphérique ou le module pose toujours des problèmes, il sera de nouveau référencé.

Quoi de neuf dans les outils système ?

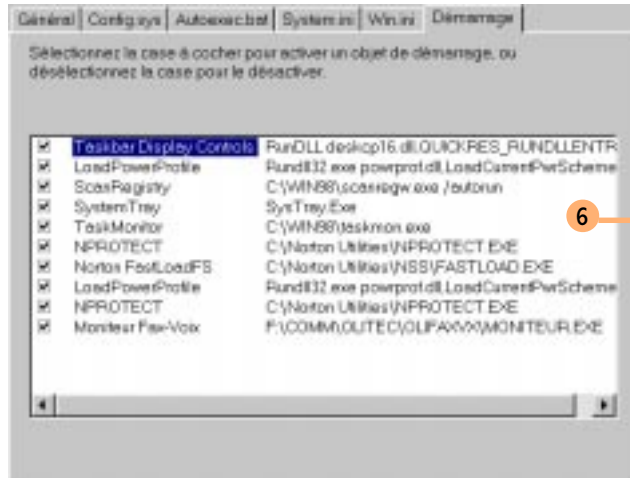
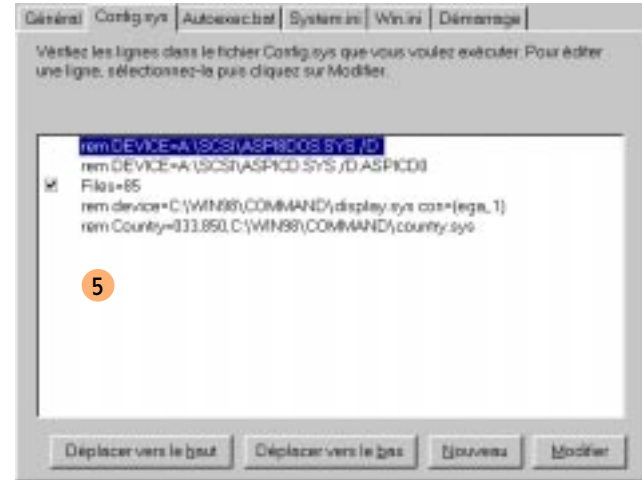
Utilitaire de configuration système

- 1 Encore une vraie nouveauté (un peu un mélange des Norton Utilities et de Tweak ui).
- 2 Sélectionnez les fichiers à exécuter au démarrage de la machine. Utile en cas de problème avec des pilotes ou après l'installation de nouveau programme (pour isoler le problème) ! L'équivalent au démarrage du mode sans échec.
- 3 Cliquez sur **Options avancées...** pour obtenir des réglages aux termes encore plus barbares et incompréhensibles pour la plupart.




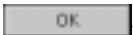
- 4 Essayez à tout hasard l'aide contextuelle pour avoir des informations. Les options ici ne sont à utiliser que si vous rencontrez des problèmes. En essayant les différentes options une à une, vous pourrez déterminer d'où vient le problème.

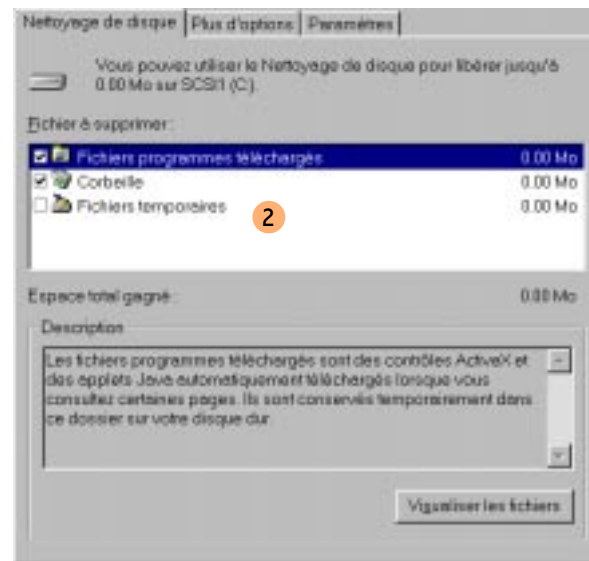
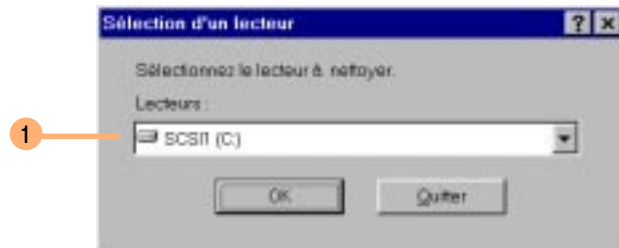
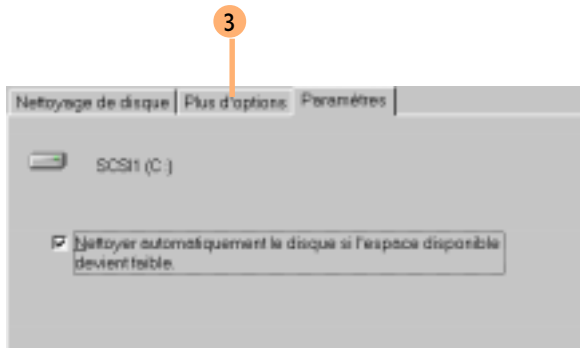
- 5 En utilisant les différents onglets, comme ici celui pour le fichier *Config.sys*, vous pouvez choisir de ne pas charger, temporairement, un pilote qui poserait problème. Vous retrouvez les mêmes possibilités pour les autres fichiers tels que *Autoexec.bat*, *Win.ini*, *System.ini* (pour les paramètres de *Win.ini* et *System.ini* de très bons livres sont sortis expliquant les différentes sections).



- 6 Insidieusement, des programmes se chargent en mémoire au démarrage de votre machine. Si certains vous sont utiles, d'autres le sont moins. Pour faire le ménage, vous pouvez maintenant les désactiver grâce à cet utilitaire (dans la version précédente de Windows, il fallait rechercher sur le CDRom un petit utilitaire qui se dissimulait dans un dossier : *Poledit.exe*).


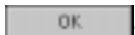
Nettoyage de disque

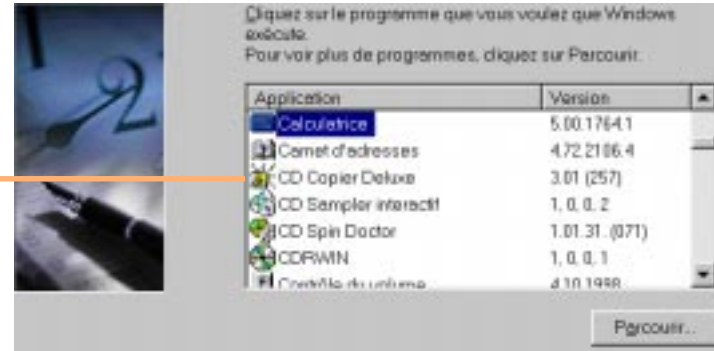
- 1 Cliquez sur  puis allez sur *Programmes* | *Accessoires* | *Outils Système*. Choisissez *Nettoyage de disque*. Choisissez le disque à nettoyer et cliquez sur .
- 2 Ici le nettoyage proposé n'a rien d'extraordinaire, mais il a le mérite d'exister. Cela vous évitera de le faire manuellement comme auparavant.
- 3 Choisissez l'onglet *Paramètres*. Et encore une option intéressante : l'alerte automatique en cas de manque de place sur votre disque dur (à régler pour chacun de vos disques).



Pourrait-on choisir la place restante minimale pour le seuil d'alerte ?

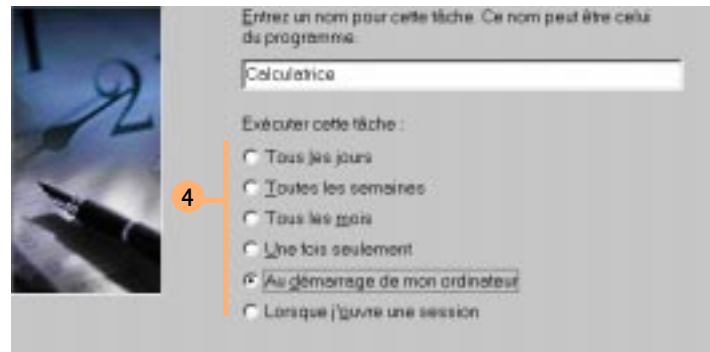
Tâches planifiées

- 1 Les tâches planifiées permettent d'exécuter des programmes automatiquement au jour et à l'heure voulus. Pour lancer, cliquez sur  puis allez sur *Programmes* | *Accessoires* | *Outils Système*.
- 2 Pour ajouter une tâche, cliquez sur *Création d'une tâche planifiée*.
- 3 Choisissez le programme à exécuter dans la liste des programmes, puis validez par .



Quoi de neuf dans les outils système ?

- 4 Choisissez ensuite la périodicité de l'exécution de votre programme.
Vous pouvez toujours modifier ces paramètres plus tard en double cliquant sur le nom donné à votre tâche planifiée (vous retrouvez les mêmes réglages qu'avec l'*Assistant Maintenance*).



- 5 Pour arrêter la gestion d'une tâche planifiée, double cliquez sur le nom de votre tâche et dans l'onglet *Tâche*, désactivez la case *Activée*.
- 6 Pour arrêter la gestion de toutes les tâches planifiées et refermer le programme de gestion des Tâches planifiées, choisissez le menu *Options avancées* et *Cesser d'utiliser le Planificateur de tâches*.

