

Sommaire

Présentation du bureau	2.3
Bienvenue chez Bill !	2.4
Inscription électronique !	2.6
L'assistant de connexion à Internet !	2.10

Welcome !

En résumé !

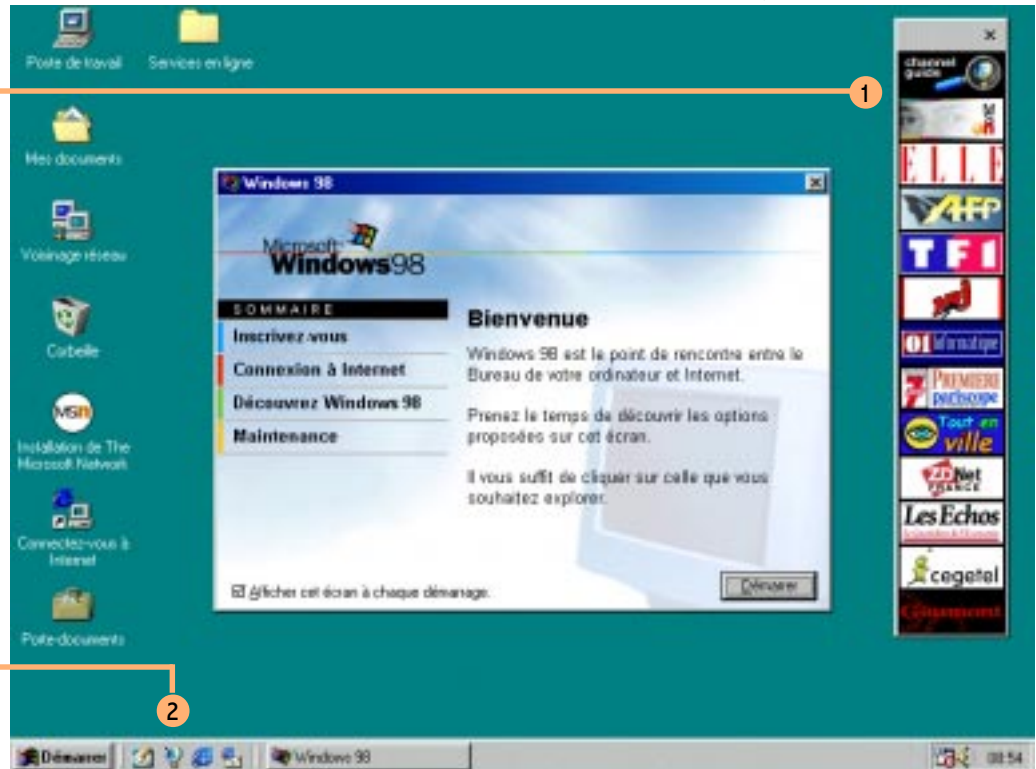
On va se mettre en jambe en utilisant ce qui existe d'assistants en tout genre pour entrer dans Windows 98. Pour cela, nous nous appuierons tout au long de cet exposé sur le programme de bienvenue WELCOME !

Nous, on a pas du tout aimé ce mauvais moment que nous avons passé autour de programmes qui nous ont fait perdre un temps précieux. A vous de juger !

Présentation du bureau

Entrave aux règles de la concurrence !

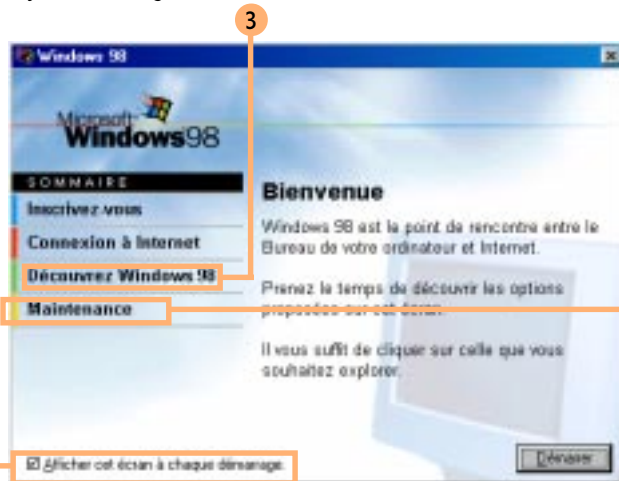
- 1 Voici le bureau de Windows tel que vous le verrez à la sortie de la mise à jour. Pour ceux qui connaissent Internet Explorer 4, vous reconnaîtrez la barre de chaînes ou channels à droite de l'écran. Bonjour la pub gratuite !
- 2 A l'actif de cette nouvelle mouture, remarquez au bas de l'écran, intégré à la barre de tâches à droite du bouton *Démarrer* une barre d'outils que vous aurez par la suite de personnaliser. La barre Office est relégué au second plan.



Bienvenue chez Bill !

Pour accéder à l'écran de bienvenue, vous pouvez à tout moment faire *Démarrer* | *Exécuter WELCOME* et valider par . Si vous préférez plus convivial, choisissez *Démarrer* | *Programmes* | *Accessoires* | *Outils système* | *Page d'accueil Windows*.

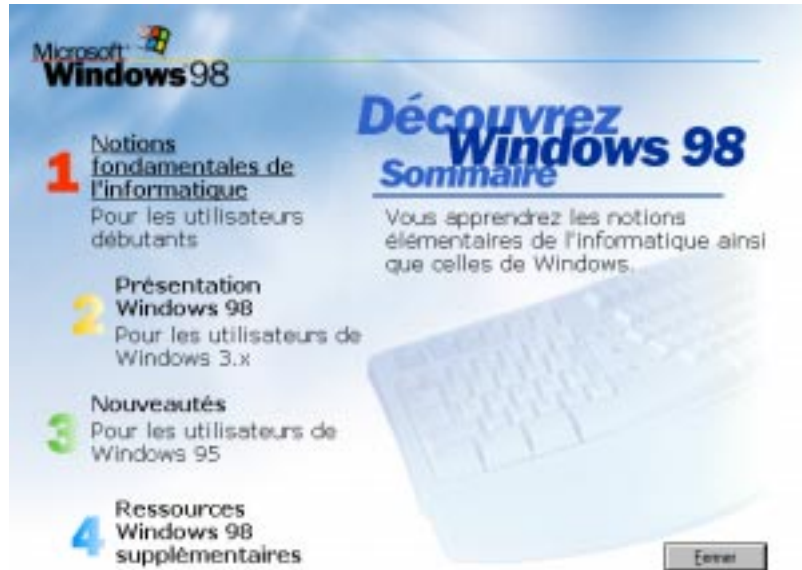
- 1 L'écran de bienvenue se charge automatiquement au démarrage de Windows 98 sauf si vous en décidez autrement en décochant *Afficher cet écran à chaque démarrage*. C'est vrai qu'il est vite lassant cet écran une fois qu'on y a fait ce qu'on avait à y faire : enregistrement, assistant de connexion internet, etc.



- 2 Pour la maintenance, nous vous renvoyons à la présentation de l'assistant maintenance qu'a réalisé pour vous Olivier page 4.3. Rappelons à cette occasion que vous pouvez accéder à cet assistant par *Démarrer* | *Programmes* | *Accessoires* | *Outils système* | *Assistant maintenance*.

- 3 Si vous débutez ou si vous avez quelques moments à perdre, regardez à partir de l'écran de bienvenue la section "Découvrez Windows 98". Vous aurez certaines informations intéressantes à y prélever.

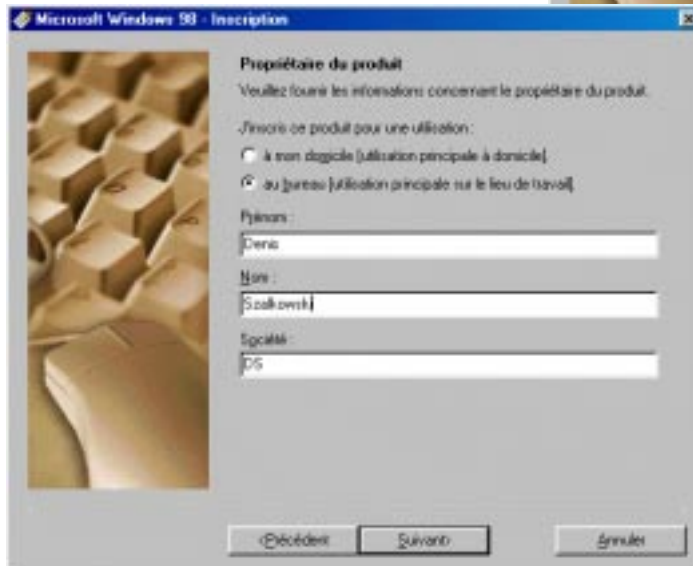
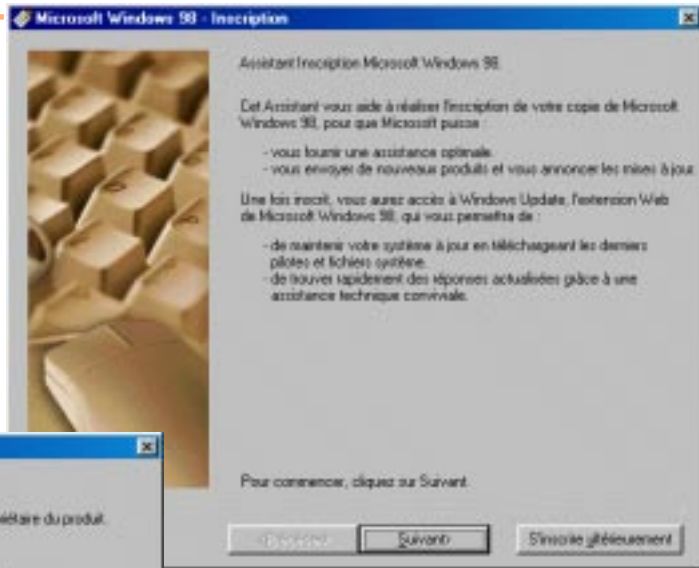
En avril, ne te découvre pas d'un fil !



Inscription électronique !

1

- 1 Elle s'effectue par fax, ce qui signifie qu'elle est impossible pour ceux qui seraient encore non équipés de modem ou d'adaptateur numéris. Mais, au fait, à quoi sert-elle puisqu'on remplit déjà un papier ? Serait-ce un moyen de contrôler les vilains pirates ? Mais, au fait, est-ce bien légal tout ça ? On attend vos réponses sur notre mail edspartacus@altern.org. Merci par avance. A partir de l'écran en page 2.4, sélectionnez *Inscrivez-vous*. C'est parti pour l'assistant.



- 2 Entrez les données relatives au propriétaire. Eh oui, c'est moi !

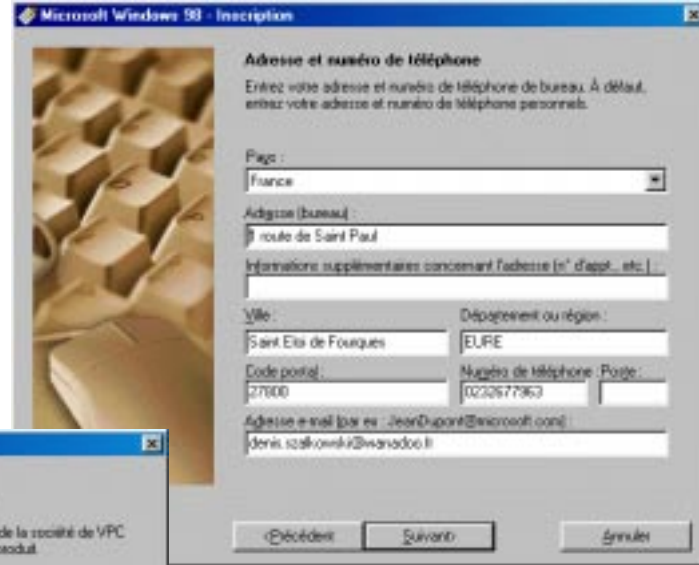
2

"Tant pis pour les autres" !!!

Pour accéder à l'écran de bienvenue, vous pouvez à tout moment faire *Démarrer* | *Exécuter REGWIZ /R* et valider par .

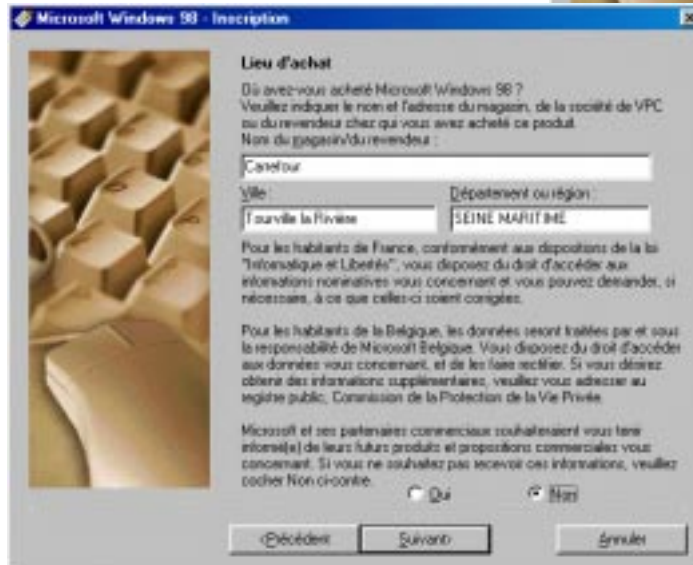
- 3 Complétez vos coordonnées. Cliquez sur le bouton .

3



- 4 Entrez le lieu d'achat. Passez à .

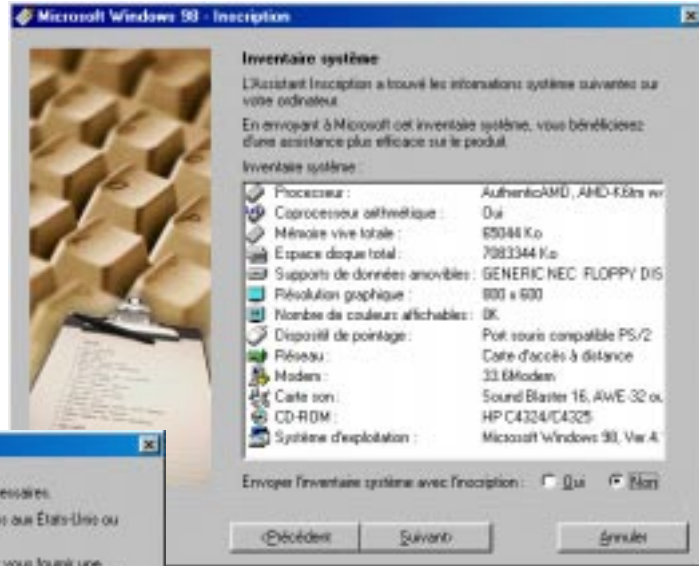
4



Mais, enfin ! De quoi je me mêle !

- 5 Ah que non ! Nous ne vous communiquerons pas les informations sur notre configuration. Au fait, comment réagissent les concurrents de Microsoft par rapport à cette fonctionnalité ? Tout ceci est tout simplement inacceptable même si cela reste une démarche volontaire dans les apparences. Cochez le *Non* sans hésitation possible à *Envoyer l'inventaire système avec l'inscription*.

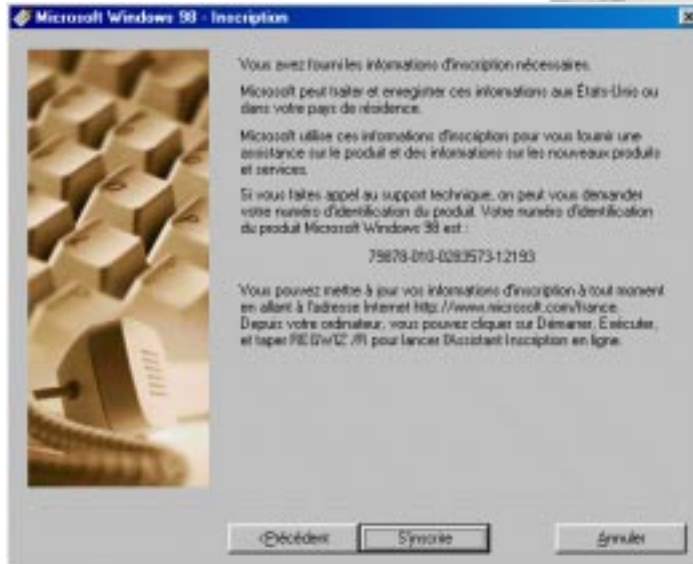
5



- 6 Cliquez enfin sur le bouton

S'inscrire

6



Toutes ces informations semblent stockées dans le fichier `c:\windows\reginfo.txt`. Peut-être ?

7 Dernière étape : vous devez vous connecter au serveur MicroSoft Network par fax. Pour plus de transparence, on aurait aimé voir le document d'inscription dans sa version finalisée. Cliquez sur le bouton .

8 What a happy end ! Sélectionnez le bouton .

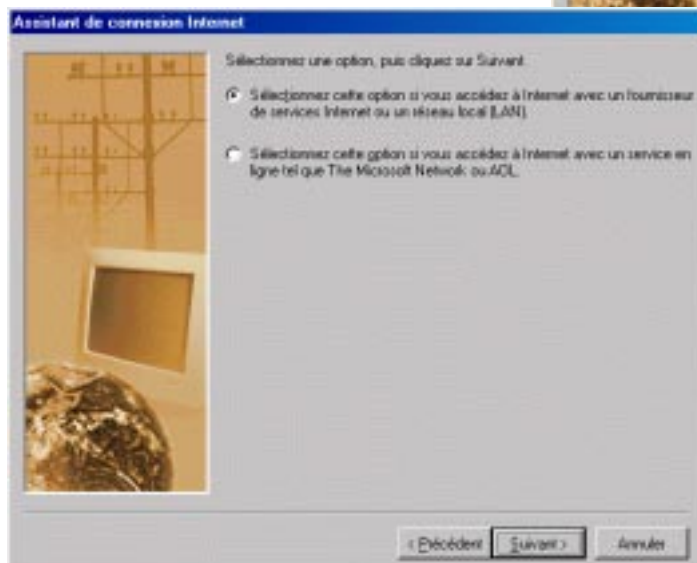


Carton rouge

Ca me démangeait depuis le départ. Là, je n'y tiens plus. Pourquoi ne pas visualiser le contenu exact de ce qui est envoyé vers MSN ou au travers de Windows Update, comme peut le faire un éditeur comme Adobe ? Mesdames, Mesdemoiselles et Messieurs de Microsoft, avec une telle absence de transparence, comment voulez-vous susciter autre chose que de la suspicion ?

L'assistant de connexion à Internet !

- 1 Revenons un court instant sur l'écran de bienvenue que vous pouvez consulter en page 2.4. Pour réaliser ce qui ressemble à une épreuve, sélectionnez *Connexion Internet*. Un nouvel assistant vous guide dans vos pas vers le paradis virtuel. Cliquez sur **Suivant >**. Cochez la deuxième option *Je possède déjà un compte Internet...*



- 2 Au cours de la deuxième étape, sélectionnez la première option *fournisseur de services Internet ou réseau local (LAN)*. Sélectionnez **Suivant >**.

- 3 Précisez le type de connexion. Dans le cas d'une connexion par modem ou adaptateur Numéris, choisissez la première option *Connexion en utilisant une ligne téléphonique*.

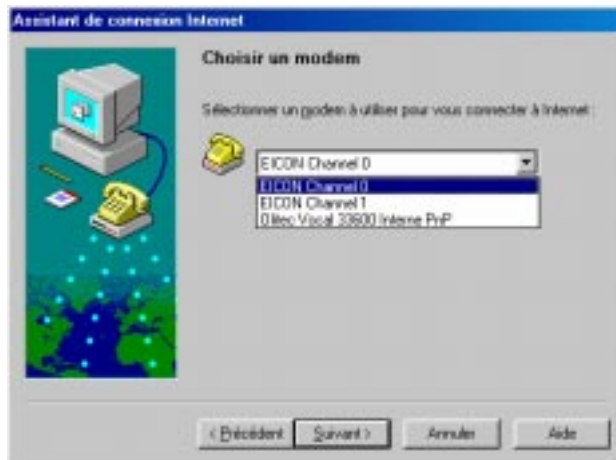


3



- 4 Choisissez un modem ou un adaptateur numéris dans la liste de ceux présents sur votre système.

4



- 5 Entrez le numéro de téléphone du serveur que vous appelez. Pensez à décocher *Composer le numéro en utilisant l'indicatif régional*.



5

Assistant de connexion Internet

Numéro de téléphone

Tapez le numéro de téléphone que vous utilisez pour vous connecter à votre fournisseur de services Internet.

Informations : Nom d'utilisateur : Numéro de téléphone :

Informations supplémentaires :

Composer le numéro en utilisant l'indicatif régional

< Précédent Suivant > Annuler Aide

Vous ne croyez tout de même pas que je vais vous donner mes paramètres de connexion !

Assistant de connexion Internet

Nom d'utilisateur et mot de passe

Tapez le nom et le mot de passe que vous utilisez pour vous connecter à votre fournisseur de services Internet. Ce nom peut parfois être votre numéro d'abonné ou votre numéro d'identification utilisateur. Si vous ne connaissez pas votre nom d'utilisateur et votre mot de passe, contactez votre fournisseur de services Internet.

Nom d'utilisateur :

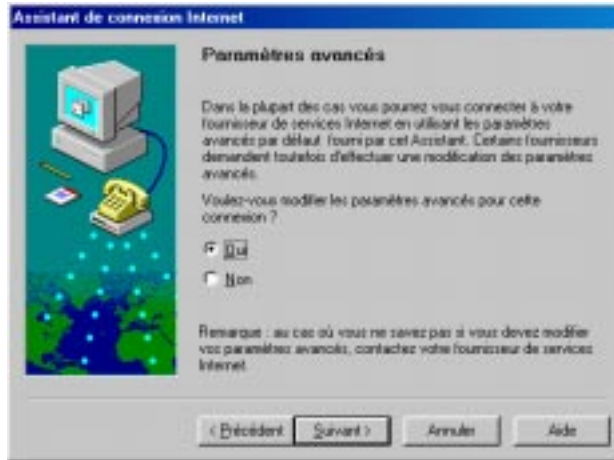
Mot de passe :

< Précédent Suivant > Annuler Aide

- 6 Entrez vos identifiant et mot de passe de connexion (et non de messagerie) respectivement dans les zones *Nom d'utilisateur* et *Mot de passe*. Ils vous sont fournis par le provider ou fournisseur d'accès par lettre (FTI dans notre exemple).

6

Bon, ça commence à m'énerver cette aimable plaisanterie. Pas Vous ! Franchement, on pouvait le faire plus court cette assistant en deux ou trois boîtes !



7 Les paramètres avancés, dans la plupart des cas, sont inutiles à renseigner dans la mesure où les options par défaut vous permettent d'avoir une connexion fonctionnelle. Pour éviter les gros ennuis, cochez *Non*.

8 Vous devez identifier votre connexion. Il vous est, en effet, toujours possible d'en avoir une fautive. Ce nom est à votre entière discrétion. Ceci étant, n'allez pas l'appeler *Infonie* alors qu'il s'agit d'un accès par *Wanadoo*. Du bon sens ! Bon sang de bon soir !

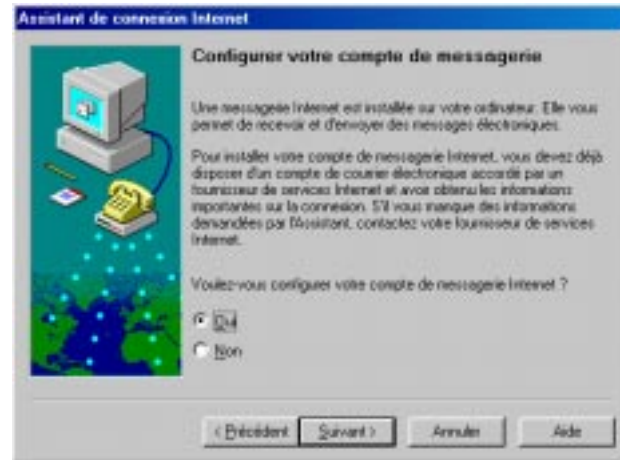


8

- 9 Il faut maintenant configurer votre messagerie pour recevoir vos emails.

9

**Dis-nous Jacques !
Pourquoi la loi
Toubon n'est pas
plus vigoureusement
appliquée ? Serait-
elle complètement
"Has been" ?**

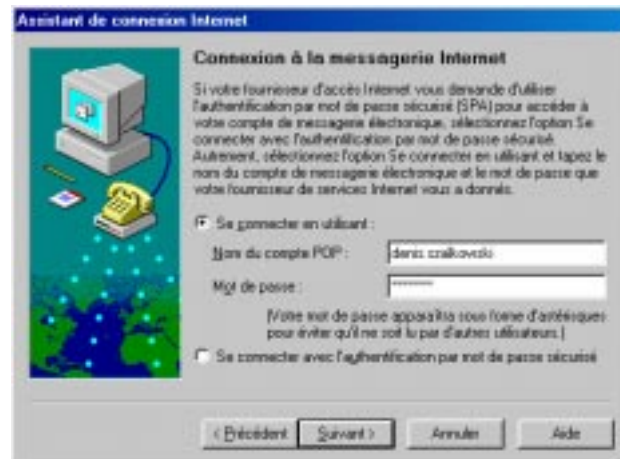
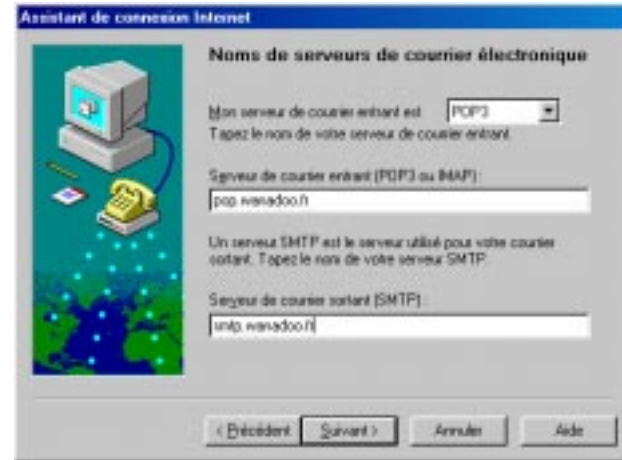


- 10 La première étape consiste à rentrer votre identifiant de messagerie fourni par votre provider dans la zone *Adresse d'email*.

10

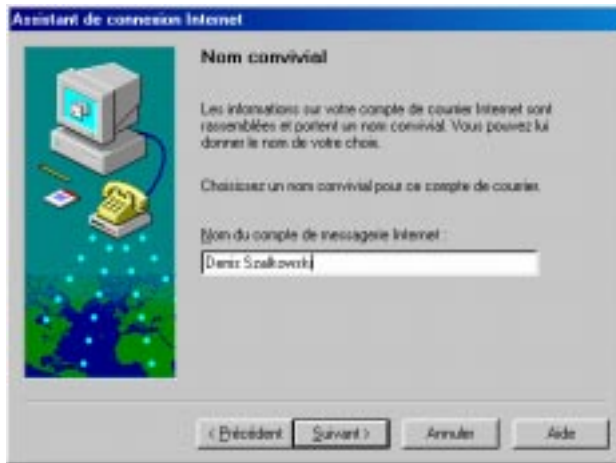
- 11 Ne soyez pas impressionné(e) par les grossièretés qui vont suivre. Elles figurent dans la documentation fournie avec votre kit de connexion. Pour Wanadoo, elle est bien faite. Pour les autres, j'en sais rien !

Tenez bon ! Ne partez pas !



- 12 Vous devez maintenant entrer votre identifiant et votre mot de passe de messagerie (et non de connexion) dans *Nom du compte POP* et *Mot de passe*.

Encore lui !



- 13 Là encore, comme précédemment pour la connexion, vous devez identifier votre compte de messagerie dans la zone *Nom du compte de messagerie internet*. Ce nom est à votre libre initiative. Cependant, donnez un nom en rapport avec le compte.

13

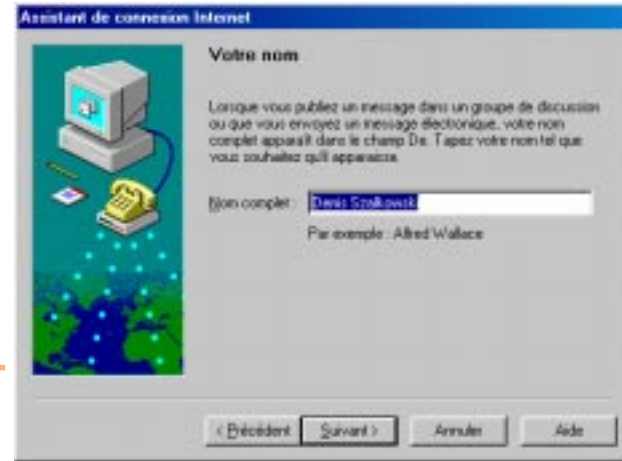
- 14 Dernière étape de votre chemin de croix : configuration des news ou forums de discussion ! Cochez *Oui* à l'option *Vouslez-vous configurer un compte de news Internet*.

14



- 15 Si votre calvaire est sur le point de s'achever, il me reste encore trois pages avant d'en finir avec cette maudite usine à gaz. Prenez soin des auteurs. Ils sont fragiles. Entrez un alias ou identifiant à votre connexion. Encore !

15



- 16 Les forums de discussion sont au village électronique qu'est Internet ce que le bar de la place de la Mairie est aux paroissiens. Chaque consommateur doit s'identifier devant la communauté présente. Eh bien ! Sur Internet, vous devez entrer votre adresse électronique.

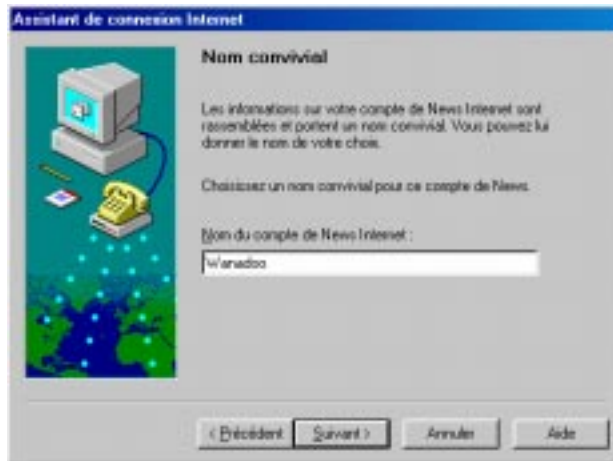
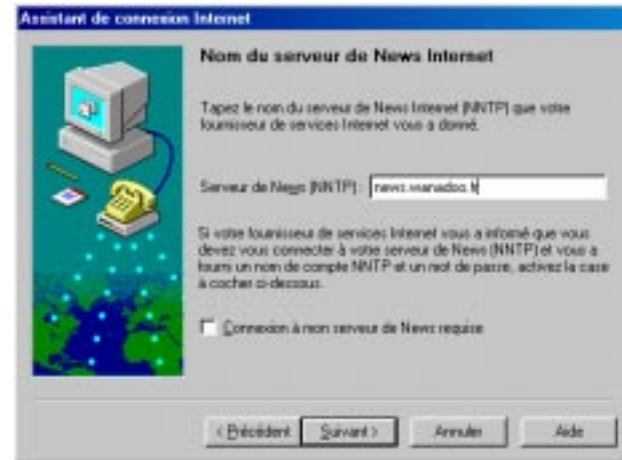
16



Dis Bill ! T'aurais pu dire à tes boys de reprendre les paramètres précédemment saisis pour la gestion du compte de messagerie.

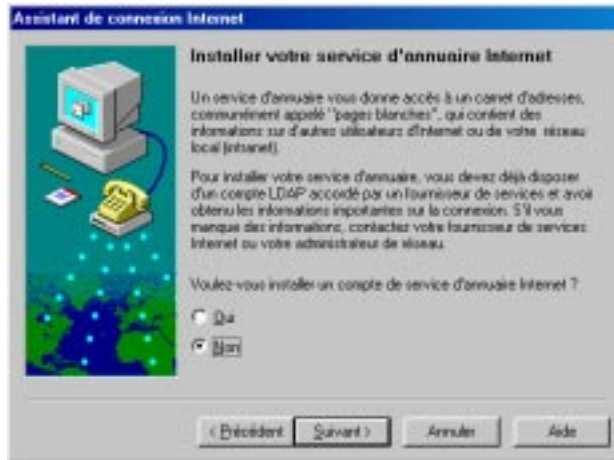
- 17 Entrez les caractéristiques de votre serveur de news dans la zone *Serveur de News (NNTP)*. Vous pouvez piocher cette information sur la documentation fournie avec votre kit de connexion que nous vous recommandons d'utiliser.

17



- 18 Blablaba... blablaba... Encore un alias ! Ca devient franchement pénible ! Qu'en pensez-vous ?

18



19 Si ça vous intéresse, vous pouvez continuer... mais sans moi !

19

20 My only friend... the end !

20

Carton rouge

Vous l'avez bien mérité... programmeurs impénitents qui, à force de prendre l'utilisateur moyen pour plus bête qu'il n'est, réalisaient des assistants aussi inutiles que débiles. Voyez, à ce sujet, notre support Wanadoo et vous sans stress à l'adresse <http://altern.org/edspartacus>.

